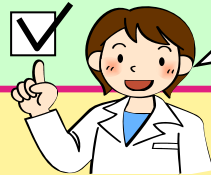


平成 30 年度版

# いっしょにのばそう！ 子どもの学力

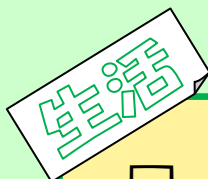
大阪市教育局

平成 30 年度全国学力・学習状況調査の結果分析をもとに、大阪市の子どもたちの力を伸ばすために大切なことをまとめています。家庭・学校・地域が連携して子どもたちの学力向上に取り組みましょう！



「がんばっているよ！」「できそうだね！」  
ご家庭で見直してみましょう！

- ☐ **親子で読書を楽しみましょう**
  - ・ 読書は、言葉で表現する力を高め、豊かな感性を育みます
- ☐ **学習したことを活用しましょう**
  - ・ 「気温のグラフから気づくことを考える」や「気象レーダーと川の水位の関係から防災等、安全面を考える」などの活動も効果的です
- ☐ **自分の思いや考えをまとめて書けるようにしましょう**
  - ・ 相手や場面に応じて話したり、文章に書いたりすることも大切です
- ☐ **予習復習や宿題以外の学習にも取り組みましょう**
  - ・ 声かけや励ましが、やる気につながります



- ☐ **早寝早起きをし、生活のリズムをつくりましょう**
  - ・ 一日の生活のリズムを作ることが大切です
- ☐ **朝食をとり、一日の元気なスタートをきりましょう**
  - ・ 朝食は、やる気・集中力・体力にとって大切です
- ☐ **親子で学校での出来事について話をしましょう**
  - ・ 家庭で時間をとって、学校での出来事を一緒に話し合う機会を設けることが大切です
- ☐ **新聞やテレビなどのニュースをもとに会話しましょう**
  - ・ 地域や社会で起きている出来事に関心を持つことは大切です



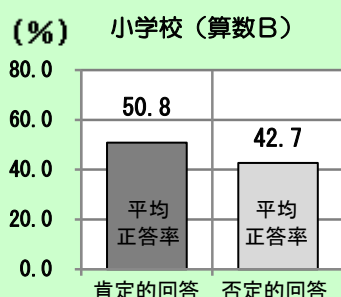
# 「基本的生活習慣・家庭学習」と「学力」との関係

～平成30年度全国学力・学習状況調査の結果から～

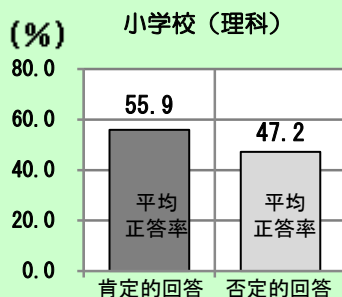
- ◆ 基本的生活習慣や家庭での話し合う場の確保、1日当たりの勉強時間は、子どもたちの学力と大きく関係しています
- ◆ 次の質問項目について肯定的回答をしている児童の方が平均正答率が高い傾向にあります  
また、新聞やテレビなどのニュースをみて、社会や地域に関心を持つ児童ほど平均正答率が高い傾向にあります

※ 肯定的回答とは「している」「どちらかといえばしている」を合わせた回答  
否定的回答とは「あまりしていない」「全くしていない」を合わせた回答  
※ グラフの数値は、各項目における大阪市の児童の平均正答率

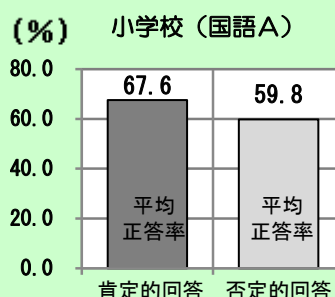
毎日、同じくらいの時刻に  
寝ている



朝食を毎日食べている



家の人と学校での出来事について話をしている



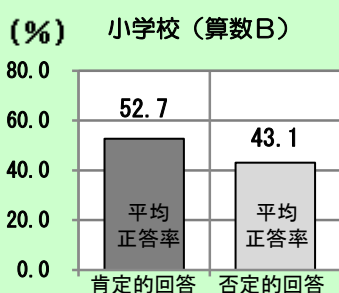
「朝食をきちんと食べる」「毎日、  
同じくらいの時刻に起きる」など、  
規則正しい生活が大切です

学校のことを話題に子どもと話をする  
のもいいでしょう

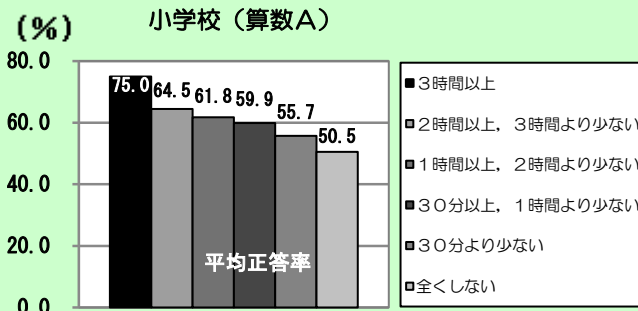
家庭学習の内容や時間について、自  
分で計画を立てて取り組めるよう  
話し合しましょう  
また、うまく進まない時には、励ま  
しの声をかけましょう

子どもと積極的に会話をしましょう  
ニュース等を話題にすることも大切  
です

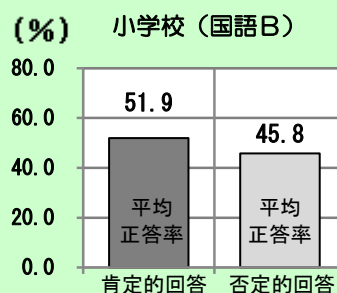
自分で計画を立てて  
勉強している



1日当たりの勉強時間



テレビなどのニュース  
を見ている



★「平成30年度 大阪市『全国学力・学習状況調査』の結果について」を大阪市ホームページに掲載しています。

詳しくはこちらをご覧ください

⇒<http://www.city.osaka.lg.jp/kyoiku/page/0000442645.html>

