

保護者 様

学校教育アンケートの結果について

この結果は「運営に関する計画」の中間評価の資料として活用するとともに、分析を深めながら今後の教育活動に反映させてまいりたいと考えます。

☒ あてはまる
 ☒ ややあてはまる
 ☐ あまりあてはまらない
☐ あてはまらない
 ☒ よくわからない

%

A horizontal stacked bar chart titled 'U.S. should take more action to protect the environment'. The x-axis represents the percentage of respondents, ranging from 0% to 100% in 20% increments. The y-axis lists nine age and gender categories. Each bar is divided into three segments: a dark blue segment on the left, a light blue segment in the middle, and a patterned segment on the right. The values for each segment are labeled within the bar.

Age Group	Gender	Dark Blue (%)	Light Blue (%)	Patterned (%)
18-29	Male	48	36	16
18-29	Female	14	41	45
30-49	Male	28	46	26
30-49	Female	27	44	29
50-69	Male	26	46	28
50-69	Female	22	50	28
70+	Male	33	53	14
70+	Female	28	53	19
All	All	47	47	6

児童アンケートの結果

163 名

158 名

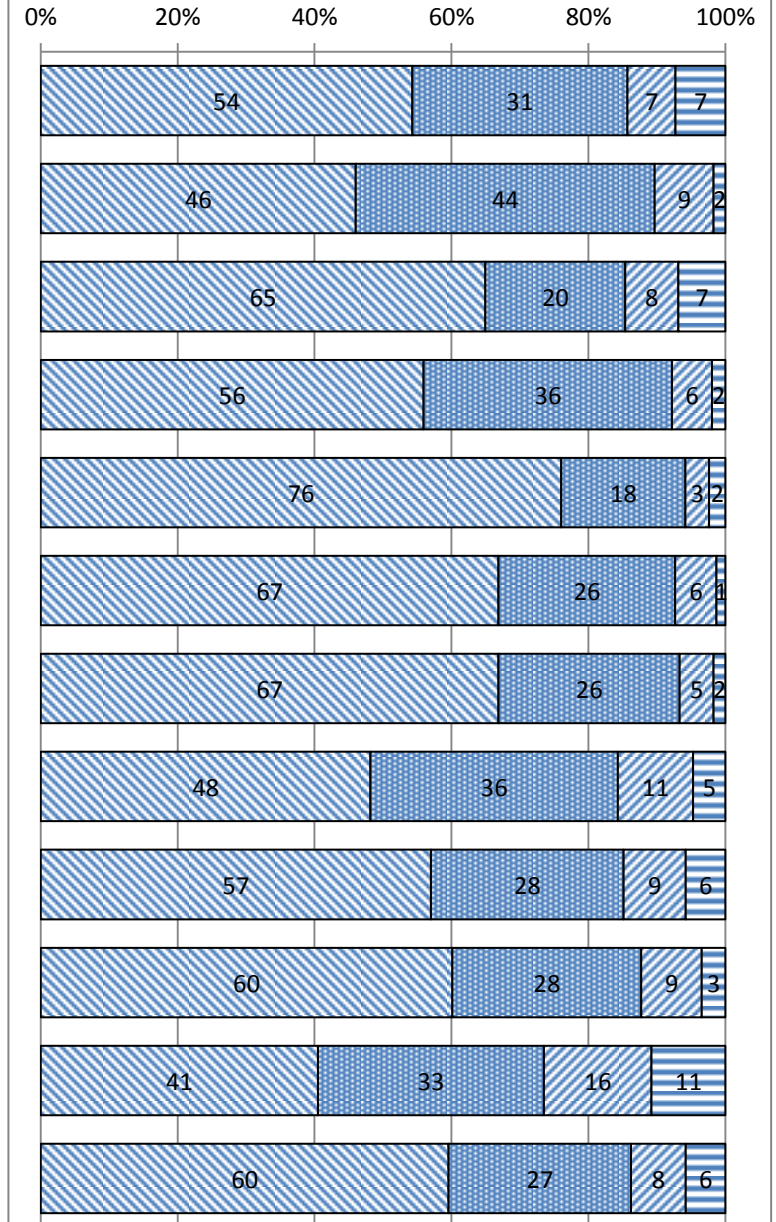
141 名

462 名

	質 問	1・2年合計			3・4年合計			5・6年合計			全学年合計			全学年%		
		はい	ときどき	いいえ	そう思う	どちらかといえばそう思う	どちらかといえばそう思わない	そう思う	どちらかといえばそう思う	どちらかといえばそう思わない	そう思う	どちらかといえばそう思う	どちらかといえばそう思わない	そう思う	どちらかといえばそう思う	どちらかといえばそう思わない
1	学校は楽しいですか。	115	37	11	86	53	17	8	53	57	16	15	254	147	33	34
2	授業の内容はよく理解できますか。	104	53	6	65	77	18	1	45	73	22	1	214	203	40	8
3	運動することが好きですか。	123	26	14	110	33	12	6	69	36	24	12	302	95	36	32
4	学校のきまりを守って学校生活を送っていますか。	120	37	6	87	63	8	1	52	68	19	2	259	168	27	9
5	休み時間は、友だちとなかよくすごしていますか。	139	15	9	114	33	11	2	99	36	5	0	352	84	16	11
6	係・当番の仕事はしっかりできていますか。	134	27	2	110	38	11	2	67	55	17	2	311	120	28	6
7	給食を残さず食べていますか。	108	53	2	104	40	15	2	99	30	8	4	311	123	23	8
8	手洗い・うがいをしっかりとし、健康に気をつけていますか。	118	36	9	65	65	27	4	41	67	24	9	224	168	51	22
9	学校や地域でよくあいさつをしていますか。	121	29	13	93	47	17	4	51	55	25	10	265	131	42	27
10	宿題や学習用具の整理などをし、家庭学習をしていますか。	141	19	2	83	55	17	6	55	54	24	8	279	128	41	16
11	自分には良いところがあると思いますか。	99	54	9	62	55	27	17	27	44	46	24	188	153	73	50
12	命や人権の尊さについて考えたことがありますか。	115	34	14	108	39	11	3	54	51	26	10	277	124	37	27

1・2年生合計の「ときどき」は「どちらかといえばそう思う」に加算しています。

- そう思う
- どちらかといえばそう思う
- どちらかといえばそう思わない
- そう思わない



様々な観点からの貴重なご意見、ありがとうございました。

豊新小学校をよりよくするため、学校としてできること、地域や保護者と協働して進めていくこと、また市（委員会）に働きかけることなどに切り分け、できるところから協議・対応をしてまいりたいと思います。

なお、たくさんのご意見があった内容について、現時点での回答をさせていただきます。

ご意見	回 答
下校時（特に低学年）に、地域の見守り隊の方に要所に立ってもらえないでしょうか。	見守り隊の隊長に相談しました。見守り隊の隊員さんたちは、ボランティアで活動をしてくださっているため、午後の時間帯は、お仕事や用事などで、なかなかご都合がつきにくいそうです。でも、可能な限り見守り活動していただけるように、改めてお願いします。とのことでした。 学校としても、可能な限り手空きの教職員で地域を巡回します。
集団下校はできないのでしょうか。	学年・学級によって日々の授業時間数や放課後の取組が様々なため、一律の集団下校は難しい状況です。 校内でも協議を進めていきます。
下校時に寄り道をしないように指導をしていただけないでしょうか。	今後、全体ならびに学級指導を適宜、行っていきます。また、「豊新小学校のきまり」にも追加事項として記載します。 各家庭でのご指導も併せてお願いします。
子ども同士で校区外、ゲームセンターや飲食店に行かないように指導していただけないでしょうか。	今後、全体ならびに学級指導を適宜、行っていきます。また、「豊新小学校のきまり」にも追加事項として記載します。 各家庭でのご指導も併せてお願いします。
他校のように、子どもが正門を出たら登録している携帯電話にメール配信されるシステムがありますが、豊新小学校でも導入していただけないでしょうか。	外部業者のサービスとなるために費用が発生します。学校の公費では算出できません。費用の負担に課題があります。
朝の交通当番で立っていると、子どもにあいさつをしても返してくれません。	あいさつの大切さは日々、指導しています。今後も粘り強く指導を重ねていきます。 各家庭でのご指導も併せてお願いいたします。
授業が理解できていない、ついていけない児童に対して手立てをお願いできないでしょうか。	各学級における時間数には限りがありますが、学習活動支援員の先生が授業に入り、必要な児童への個別対応をしています。

ご意見	回 答
勉強でわからないところがある場合には居残りをさせていただけないでしょうか。	各学級担任が、個々の状況に合わせてすでに実施しています。各担任に連絡帳などでご相談ください。 各家庭でも宿題の点検等、今後もよろしくお願いします。
玄関でのインターフォン対応ですが、防犯上、もう少し確認作業をていねいにしていただけないでしょうか。	申し訳ございませんでした。学年・組・何の用事かを確認してから門を開けるようにします。 保護者の方も、入校許可証を携帯し、門での提示をお願いします。
監視（防犯）カメラの増設が必要ないでしょうか。	本校には正門と裏門付近を映すカメラがそれぞれあります。録画機能も付いていますが、現在は故障中です。早急に修理対応します。
放課後や休日に教室や講堂などを有効的に使用できないでしょうか。	現在も会議室や講堂、運動場は地域に開放して有効的に使用していただいています。また、多目的室も「いきいき活動」で使用していただいています。その他の普通教室は、機械警備の都合上、難しい状況です。
学校ホームページですが、パスワードを設け、保護者限定の情報発信ができないでしょうか。	本校のホームページは、本市の「校園 Web ページ作成運用ガイドライン」に則って作成・公開をしています。本校の保護者のみならず、広く一般市民に向けての発信でもあるため、パスワードを設けて一部の者しか閲覧できないページの作成はふさわしくありません。ご理解をお願いします。
はなまるメールはきちんと送信されているのでしょうか。	春の時点での登録確認メールは着信したでしょうか。 先日にもプリントを再配布しましたので確認をお願いします。
暴風警報発令時にすぐに下校させるのはとても危険と思います。解除されるまで待ったり、保護者が迎えに来るまで学校で待機するなどできないのでしょうか。	もちろん通学路の安全を確保したうえでの地区別集団下校となります。不在家庭につきましては、担任より緊急連絡の後に学校までお迎えに来ていただくことになります。はなまるメールやホームページでもお知らせします。
「児童の気持ちBOX」などを設置し、うれしいことや悲しいこと、相談したいことなどがあれば、自由に投函する取り組みがあってもおもしろいのではないのでしょうか。	興味深い提案です。投函する内容やルールなども考えながら、校長室前に設置できるよう検討していきます。