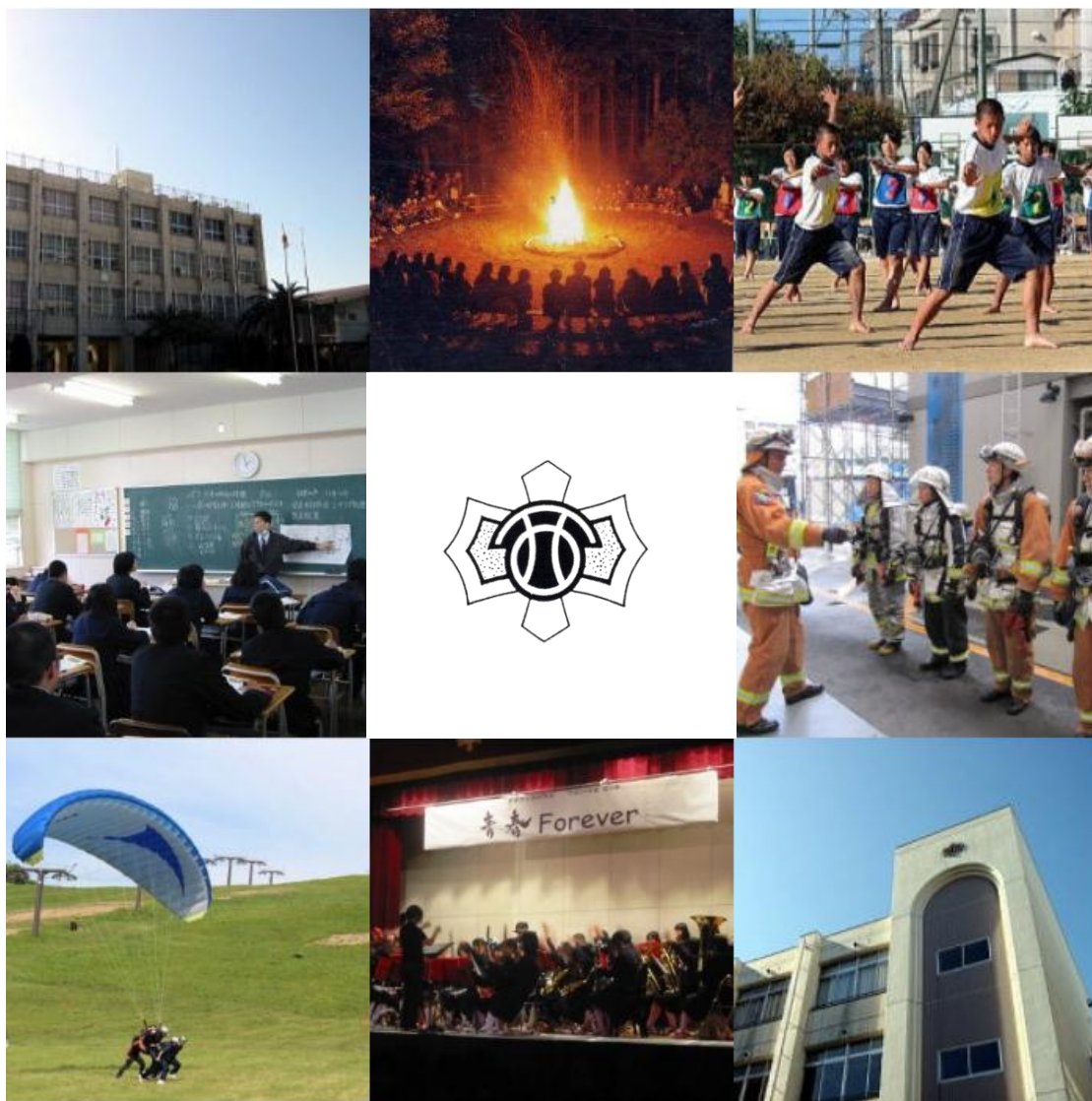


平成27（2015）年度

# 学 校 案 内



## 大阪市立西中学校



〒550-0023 大阪市西区千代崎3-1-43

TEL 06-6582-5040

## 目 次

1. 西中学校の概要・・・・・・・・・・・・・・・・・・ P. 2
2. 本校の特徴・・・・・・・・・・・・・・・・・・ P. 3
3. 学校生活について・・・・・・・・・・・・・・・・・・ P. 5
4. 生活指導について・・・・・・・・・・・・・・・・・・ P. 6
5. 健康教育について・・・・・・・・・・・・・・・・・・ P. 8
6. 徴収金について・・・・・・・・・・・・・・・・・・ P. 10
7. 入学までの連絡・・・・・・・・・・・・・・・・・・ P. 14
8. 中学校給食について・・・・・・・・・・・・・・・・・・ 別資料

## 校 訓

かんき りっこう  
歓 喜 力 行

しんり けいぎょう  
真 理 敬 仰

(真理と正義を愛し、個人を尊び、勤労と責任を重んじる)

## 1. 西中学校の概要

### (1) 教育目標

すべての生徒に確かな学力と健康・体力を身につけさせるとともに、豊かな人間性や創造性をはぐくむ教育活動を推進する。

### (2) 沿革

西区で最初の中学校として、「大阪市立西第一中学校」の名称で、昭和22年に現在地で創立しました。校舎・校地は、戦災で廃校になった旧花園国民学校のものを転用しました。創立当初は西区全域を校区としていましたが、その後大阪市立西第二中学校（現在の大阪市立花乃井中学校）を分離しています。昭和24年、現在の「大阪市立西中学校」に校名変更を行いました。平成19年に創立60周年を迎え、京セラドーム大阪において運動会を実施しました。近頃では、ユビキタスネットワークスクールモデル校として、ICT教育の公開授業を実施したり、3年間を通したキャリア教育の実践や、授業力アップサポート事業・学校元気アップ地域本部事業など様々な取り組みの実践を通じて、社会に通用する人材育成に取り組んでいます。

### (3) 学校経営の重点

- ・ 基本的な生活習慣の確立を図る。
- ・ 体験学習を推進し、自ら考え学ぶ態度の育成に努める。
- ・ 互いに違いを認め合い、規範意識の高い集団育成に努める。
- ・ 基礎・基本の定着を図る。
- ・ 家庭・地域との連携を深め、開かれた学校づくりに努める。

### (4) 教職員構成および生徒数（平成27年2月1日現在）

教職員数

校長	教頭	教諭	養護 教諭	講師	C-NET	スクール カウンセラー	元気アップ コーディネーター	事務 職員	管 理 作業員
1	1	20	1	7	1	1	1	2	2

生徒数

学 年	学 級 数	男 子	女 子	合 計
1 年	3	68	52	120
2 年	3	54	65	120
3 年	3	79	43	122
特別支援学級	2	(9)	(1)	(10)
合 計	11	201	160	362

( ) は内数

## 2. 本校の特徴

平成24年度より新教育課程に完全移行しています。**必修教科、道徳、特別活動、総合的な学習の時間**の中で、さまざまな学習をすることによって、確かな学力をつけられるように特色ある学校づくりをめざしています。

(週あたりの授業時数)

区分	必修教科									道徳	特別活動	総合	☆	合計
	国語	社会	数学	理科	音楽	美術	保健	技・家	英語					
1年	4	3	4	3	1.3	1.3	3	2	4	1	1	1.4	1	30
2年	4	3	3	4	1	1	3	2	4	1	1	2	1	30
3年	3	4	4	4	1	1	3	1	4	1	1	2	1	30

☆…放課後生徒会活動や授業補填の時間

### 「生きる力」・「確かな学力」を育むために

本校では、子どもたちに基礎的・基本的な知識・技能を身につけさせ、自ら学び自ら考える力などの「**生きる力**」を育みます。変化のはげしいこれからの社会を生きる子どもたちに身に付けさせたい「**生きる力**」を「知」の側面から見たものが、「**確かな学力**」です。本校では、これからの社会を生きるために、**知・徳・体**をバランスよく育てることが大切であると考えています。

#### 【生きる力とは】

- 基礎的な知識・技能を習得し、それらを活用して、自ら考え、判断し、表現することにより、さまざまな問題に積極的に対応し、解決する力
- 自らを律しつつ、他人とともに協調し、他人を思いやる心や感動する心などの豊かな人間性
- たくましく生きるための健康や体力 など

#### (1) 必修教科

- ・ 必修教科は、1コマ**50分**で**国語・社会・数学・理科・音楽・美術・保健体育（男女共修）・技術家庭（男女共修）・英語**の9教科の授業が行われます。
- ・ 教科担任制で、教科によって担当する先生が変わります。

#### (2) 総合的な学習の時間

- ・ 自ら創意工夫し、各教科、道徳や特別活動で身に付けた知識や技能などを総合的に学習する時間です。

《主な取り組み》 自然体験・地域探訪・職場体験・高校出前授業など

### (3) 習熟度別少人数授業（分割及びチーム・ティーチング）

基礎基本の確実な定着と活用能力の育成を目的として、学習内容の理解や習熟の程度をふまえ、生徒一人ひとりにきめ細やかな授業を行っています。また、1クラスの人数が少ないので、意見発表や質問をする機会が増えます。

### (4) 朝読書・朝学習

朝8時25分から、朝読書・朝学習を行っています。本を読んだり、反復学習などしたりすることによって、さまざまな学習効果があることはもちろんのこと、継続して読書・学習する習慣から学習規範・学習意欲の向上を図っています。

### (5) 小中連携の推進

子どもが思春期に入り、学習も高度化する中学校では、小学校に比べ、授業の理解度が低下したり、問題行動などが増加したりといった課題が見られます。そこで、校区の3小学校と中学校が連携し、小学校6年間と中学校3年間で9年間のひとくくりと考えて教育活動に取り組んでいます。こうした取り組みによって、生徒が順調に中学校生活を始めることができるようになり小学校と中学校の学習が円滑に接続できることをめざしています。

《例》 中学校部活動体験・授業体験・生徒会による西中学校紹介  
生活指導連携・教育課程連携・小中教職員合同研修会

### (6) <sup>おおぞら</sup>大空学級（特別支援教育）

障がいのある生徒一人ひとりの状況に応じた教育を推進するとともに、「ともに学びともに生きること」を基本に、通常の学級との交流をすすめています。

### (7) 学校元気アップ地域本部事業

#### ・学校図書館の活性化

毎日昼休みに、図書館が開放されています。さらに、読書活動の定着・推進を図るために、月曜日と水曜日と金曜日は、放課後にも図書館が開放されています。

#### ・放課後学習

テスト前の放課後や長期休みに、大学生ボランティアの皆さんに勉強を教えてもらう学習会を開催しています。

#### ・英検講習会の実施

専門講師による英検対策講座を開いています。本校を準会場として英検も実施しています。

### (8) その他

- ・水曜日の6時間目「☆」の時間を、授業補填、学校行事や生徒会活動に活用しています。
- ・夏休みや冬休み中には、学年ごと補習授業や自主学習授業を行っています。

### 3. 学校生活について

#### (1) 校時・時間割

校 時 表	
校 時	時 間
予 鈴	8 : 2 5
短 学 活	8 : 3 0 ~ 8 : 4 5
第 1 限	8 : 4 5 ~ 9 : 3 5
第 2 限	9 : 4 5 ~ 1 0 : 3 5
第 3 限	1 0 : 4 5 ~ 1 1 : 3 5
第 4 限	1 1 : 4 5 ~ 1 2 : 3 5
昼食 休憩	1 2 : 3 5 ~ 1 3 : 1 5
第 5 限	1 3 : 2 0 ~ 1 4 : 1 0
第 6 限	1 4 : 2 0 ~ 1 5 : 1 0
清 掃	1 5 : 1 0 ~ 1 5 : 2 5
短 学 活	1 5 : 2 5 ~ 1 5 : 3 5
部 活 動	1 5 : 3 5 ~

1 年 生 時 間 割 表 (1 学期)					
	月	火	水	木	金
1	道				
2					
3					
4					
5					総
6		学	☆		総

道・・・道徳 学・・・学級活動

総・・・総合的な学習の時間

■・・・必修教科

月曜日・・・全校集会

水・木曜日・・・学年集会

※ 年間6回の土曜授業も実施予定

#### (2) 主な年間行事

(平成27年度予定)

学期	主な行事
1 学期	入学式 始業式 発育測定 部活動紹介 部活動参観 諸検診 家庭訪問 中間テスト 修学旅行(3年) 地域講話(1年) 宿泊体験学習(1年) 土曜授業・学年懇談会校外学習(2年) 進路説明会 期末テスト 実力テスト①(3年) 学期末懇談 終業式 補充学習
夏季休業中	自主補充学習 平和登校日
2 学期	始業式 実力テスト②(3年) 体育大会 中間テスト 生徒会役員選挙 文化発表会 公園清掃活動 土曜授業 進路説明会 実力テスト③(3年) 期末テスト 進路懇談(3年) 教育相談(1・2年) 職業講話(2年) 実力テスト④(3年) 進路懇談(3年) 学期末懇談 終業式
3 学期	始業式 実力テスト⑤(3年) 学年末テスト(3年) 百人一首大会(1・2年) 学力診断(1・2年) 地域探訪(1年) 職場体験(2年) 私立高校入試 公立前期選抜入試(3年) 実力テスト⑥(3年) 卒業生を送る会 学年末テスト(1・2年) 卒業式 生徒会役員選挙 学期末懇談(1・2年) 公立後期選抜入試(3年) 修了式



## 4. 生活指導について

### (1) 学校生活

- ・安全な通学路を決めて通学させてください。自転車通学は原則禁止です。
- ・学用品や教科書などは学校指定の通学バッグ・補助バッグに入れて登校させてください。
- ・8時25分の予鈴で担任が教室へ行き出欠を確認します。時間に余裕をもって登校させてください。
- ・欠席、遅刻、早退などは、8時25分までに必ず学校に連絡してください。
- ・学習に不要なもの（現金・携帯電話・ゲーム、電子機器など）は登校時に持たさないでください。
- ・教科書や体操服などは、学校の机やロッカーに置かず、持ち帰ることを原則としています。
- ・持ち物には、すべて記名をしてください。
- ・登校後は特別な理由がない限り、下校時刻まで校外に出ることはありません。
- ・放課後の活動は午後5時までとし、5時15分には下校を完了することを原則としています。  
(顧問・監督の先生の指示により活動時間を延長する場合があります。)
- ・学校の安全管理上、授業中は正門を施錠しています。ご用の方はインターホンでお知らせください。

### (2) 服装・頭髪等

- ・服装 ※創立70周年に合わせて制服をリニューアル予定です。

#### 冬服(10月～5月)

- |    |      |   |                                 |
|----|------|---|---------------------------------|
| 男子 | 上着   | … | つめえり、校章入り金ボタン(中に白の長袖カッターシャツを着用) |
|    | ズボン  | … | 折り返しつき、黒色ベルト                    |
| 女子 | 上着   | … | セーラー服(紺色)、ラインは紺色2本線、紺色のネクタイ     |
|    | スカート | … | ひだスカート、長さは膝が隠れる程度               |

#### 夏服(6月～9月)

- |    |      |   |                               |
|----|------|---|-------------------------------|
| 男子 | 上着   | … | 開襟シャツ(学校指定)平成24年度より変更         |
|    | ズボン  | … | 折り返しつき、黒色ベルト                  |
| 女子 | 上着   | … | 半袖セーラー服(白色)、ラインは白色2本線、紺色のネクタイ |
|    | スカート | … | ひだスカート、長さは膝が隠れる程度             |

#### 年間

- |     |   |                             |
|-----|---|-----------------------------|
| くつ下 | … | 白色のものを着用してください。(ワンポイント可)    |
| くつ  | … | 白色の運動靴(ひも靴)ハイカットやエナメルではないもの |
| 肌着  | … | 白色のものを着用してください。             |
| 体操服 | … | 学校指定のもの                     |
| かばん | … | 学校指定の通学バッグ・補助バッグを使用してください。  |
| 防寒着 | … | 指定防寒着や手袋などは期間を決めて着用を認めています。 |
| 名札  | … | 組章・委員章は、正しい位置に付けてください。      |

- ・頭髪等 中学生としてふさわしい髪型であること、いつも清潔にすることなどの点から、次のことを守ってください。

男子 … 髪が襟、眉、耳にかからないこと。

そり込み、眉そり、パーマ、染髪などはしないこと。

女子 … 装飾品、パーマ、染髪、眉そり、その他流行を追うようなカットや髪型はしないこと。肩まで伸びた場合は、編むかくくすること。ゴムの色は、紺・黒・茶色で地味なもの。化粧はしないこと。

- ・その他 ピアスなどのアクセサリ、マニキュアなど、学習に不要なものはすべて禁止です。

### （３）生徒専門委員会・部活動

今年度活動した部活動は以下のとおりです。部活動は、学級や学年を超えた活動の場で、自分自身の能力を伸ばし、忍耐力や社会性を身につけることをめざしています。各部の部員募集の有無は４月に決定します。

- ・生徒専門委員会

生徒会役員 学級代表 生活委員 体育委員 保健委員 美化委員 図書委員

- ・運動部（７）

バスケットボール部（男・女） バレーボール部（女） 陸上競技部（男・女）

軟式野球部（男） サッカー部（男・女） 卓球部（男・女）

柔道部（男・女）

- ・文化部（７）

吹奏楽部 美術部 茶道部

家庭科部 パソコン部 科学部

華道部

### （４）スクールカウンセラー

毎週金曜日に専門の臨床心理士がカウンセリングルームで、生徒や保護者のさまざまな相談に対応しています。カウンセリングは電話予約によっておこないますので、希望される方は本校（教頭）までご連絡ください。

### （５）その他

- ・担任は学校と家庭とのパイプ役です。何でもご相談ください。
- ・いじめは絶対に許せない行為です。いじめの防止には、早期発見・早期指導が不可欠です。気づかれたこと・気になることがありましたら、学校までご連絡ください。
- ・パソコンや携帯電話などのインターネット上の問題が全国化しています。ご家庭でもネットの特性や危険性をお子さんに十分に伝え、フィルタリングサービスなどを活用のうえ、家庭内のルールを決めてください。



## 5. 健康教育について

### (1) 中学生の特徴をふまえた健康管理と指導

中学生は「人生の発達段階」において「思春期」を迎えます。

[この時期の特徴]

- ① 第 2 発 育 急 進 期      ② 二 次 性 徴 期      ③ 第 二 次 反 抗 期

新入生は、入学の喜びと同時に多くの不安をかかえていることと思います。早い人で上記の「思春期」の3大特徴がすでに発現している人もいます。

子どもから大人への変化の激しい時期をこの中学時代で体験していくわけです。そういう意味では、小学校とはまた違う子育ての時期であると言えます。そのことを十分に理解した上で、お子さまを育成していただきたいと思います。ご家庭におかれましても、学力や体力の向上のためにも、健康管理や心のケアをよろしくお願いいたします。

一人ひとり、子どもたちの発育には個人差がありますので、十分配慮して接してほしいと願います。

「生きる力」の一つである“たくましく生きるための健康や体力を育む”ために、学校と家庭の連携を深めていきたいと思っています。

### (2) 学校での救急体制と保健室の役割

近年のこころの健康問題等の深刻化にともない、保健室では、生徒の身体的不調の背景にこころの健康問題があると思われる場合、メンタルヘルスカウンセリング（健康相談活動）を行います。担任・保護者との十分な共通理解と協力があるからこそ、健康な心身が得られると考えております。早期発見と早期のかかわりで、早期解決ができるよう連絡を密にとり合っていきます。学校での病気やけが等の救急処置は、教職員全員が協力して行っております。なお、学校での救急処置はあくまでも応急処置です。薬の投与はできませんのでご理解ください。また、緊急時の連絡のため、緊急連絡先を教えてください。

### (3) 「健康調査カード」の記入について

個人情報を守秘します。できるだけもれなくご記入ください。

病気・けが等で緊急に学校から病院で受診する際に、やむをえず、すぐに保護者の方が医療機関に来院できない場合もあるかと思います。そのためにも、アレルギーなど医師に伝えたい内容を正確にご記入ください。裏面もありますので、生活習慣や日頃の様子をお子様といっしょにご記入ください。

家庭連絡票にも配慮することなどをご記入いただければ幸いです。

### (4) 定期健康診断について

定期健康診断は、原則として4月から6月にかけて行われます。小学校6年生時に歯や視力などで治療勧告書をもらい、未だ受診や処置ができていない人は、この春休みを利用して治療をし、正しい視力矯正をしておいてください。

定期健康診断については、検査・検診前に注意点や学習プリントをお子様にお渡ししますので、事前の準備をお願いします。なお、検診・検査の結果で治療勧告があれば、早急に専門医で受診していただきますようお願いいたします。

#### (5) 「学校医療券」の発行

区長が認定した準要保護家庭の生徒が対象です。定期の健康診断の結果、下記の病気で治療を必要とする生徒に、医療費援助として「学校医療券」を発行します。健康保険証の範囲内で無料にて治療が受けられます。援助される病気は次の通りです。

- ①トラコーマ ②結膜炎 ③白癬<sup>はくせん</sup>・疥癬<sup>かいせん</sup>・膿痂疹<sup>のうか しん</sup> ④中耳炎 ⑤慢性副鼻腔炎  
⑥アデノイド ⑦う歯 ⑧寄生虫病

\*上記疾病で治療勧告された場合は、医療券発行の手続きをおこないますので、申し出てください。

\*本年度中が期限ですので、発行後は速やかに受診をしていただき、回収を行います。

\*万が一使用されない場合も、回収が必要です。よろしくご協力をお願い致します。

#### (6) 本校の学校医

科	名 前	病院名	住 所	電 話
内 科	内藤 方克	内藤医院	西区九条1-15-23	6581-0085
歯 科	河野 好昭	河野歯科	西区千代崎2-9-14	6582-1349
耳鼻咽喉科	長谷川 太郎	長谷川耳鼻科	西区千代崎2-25-13	6582-3387
眼 科	杉本 英之	杉本眼科	西区九条1-14-27	6584-7171
学校薬剤師	東松 齡子		西区千代崎1-26-5	6582-6317

#### (7) 「独立行政法人日本スポーツ振興センター」(学校管理下の負傷) 加入について

- ① 学校の管理下における災害(負傷もしくは疾病、障害または死亡)に対して、給付金が支給される制度です。学校の授業中はもちろんのこと、登校下校中、休み時間、部活動のけが等も対象ですので全員加入してください。入学時に加入用紙をお渡します。
- ② 年間の掛金は460円で、中学校の3年間継続します。(掛け金は学校徴収金に含まれます)
- ③ 病院・整骨院・院外薬局での薬剤・ギブス・装具なども対象になります。
- ④ 保険証を使って、自己負担3割の全額と1割の見舞金が支給されます。
- ⑤ ひとり親家庭医療証や子ども医療証等と併用した場合には、「医療証等併用届」用紙にも記入していただきます。
- ⑥ 手続きは、月毎に学校でお渡しする「医療等の状況」用紙を、医療機関(病院や整骨院など)に持参していただき窓口受付で記入してもらいます。それを担任もしくは部活動の顧問に提出してください。係が必要書類を整えて、大阪市教育委員会へ送ります。
- ⑦ 事故発生から時効は2年間です。
- ⑧ 同一疾患の医療費支給は10年間となっています。
- ⑨ 小学校からのけがの給付については、中学校で継続して行います。

## 6. 徴収金について

### (1) 諸費納入について

本校では、生徒が学校教育活動で直接必要なもの及び学校教育活動には直接必要ではないがこれに付随して必要なものを学校徴収金(生徒費・積立金)として、PTA活動に必要な経費をPTA会費として、銀行預金口座から自動振替で徴収させていただきます。つきましては、次の要領で口座振替の手続きをお願いいたします。

(1) 取扱銀行 三菱東京UFJ銀行 九条支店

(2) 手続方法

※ 口座は、保護者様名義のものにしてください。

三菱東京UFJ銀行の他支店の口座もご利用いただけますが、口座振替に伴う書類手続きにつきましては、必ず九条支店窓口にて行ってください。

既に保護者名義の通帳をお持ちの方

「預金口座振替依頼書(別紙)」を銀行窓口へ提出してください。口座確認のため、通帳と届出の印鑑をご持参ください。

新規に通帳を作成される方

「預金口座振替依頼書(別紙)」と印鑑と本人確認のための書類をご持参ください。

来店されたご本人の名義の口座開設しかできませんのでご注意ください。

口座名義は必ず保護者様としてください。(些少の現金もご用意ください。)

★ **銀行での手続きや本人確認のための書類等についてご不明な場合は、三菱東京UFJ銀行 九条支店 (TEL6581-8451)におたずねください。**

### 【注意】

☆ 銀行窓口から、「預金口座振替依頼書」4部複写のうち「預金口座振替依頼書」の(甲)(乙)(丙)の3部を受け取っていただき、校園用(乙)と学校経営管理センター用(丙)を、西中学校にご提出ください。保護者控え(甲)は、お手元で大切に保管してください。

☆ 本校にご兄弟がおられる場合でも、お手続きが必要です。

(3) ご提出日 4月3日(金)

※入学式の際、「預金口座振替依頼書(乙)および(丙)」を受付にてご提出ください。

(4) 振替方法(予定) ※平成26年度を参考に記載しております。

① 毎月26日が振替日です。

[26日が休業日の場合は翌営業日です]

生徒費は2回、積立金は6回納入です。

[12月に終了します]

〔12月に終了します〕

- ### 【参考】

- |         |  |
|---------|--|
| ○ 生 徒 費 | 教 材 費 （副読本、補助教材、実験実習材料 等）<br>特別活動費 （芸術鑑賞 等）<br>その他諸費 （日本スポーツ振興センター共済掛金・組章 等） |
| ○ 積 立 金 | （１年生体験学習・３年修学旅行にむけた積立金修学旅行の積立金）  |
| ○ ＰＴＡ会費 | （ＰＴＡ活動の費用）   |

### 《就学援助制度》

(大阪市教育委員会発行の「お知らせ」より抜粋)

ご不明な点は、学校経営管理センター（就学援助グループ）または西中学校事務室までおたずねください。平成 21 年度から就学援助費の振込先が、「ゆうちょ銀行」でも可能になりました。希望される方は、通帳に印字されている口座番号ではなく、「他の金融機関からの振込用口座」を記入していただくようお願いします。「他の金融機関からの振込用口座」については、お取引先のゆうちょ銀行窓口でお問い合わせください。

- |                      |   |   |   |   |   |   |   |   |   |
|----------------------|---|---|---|---|---|---|---|---|---|
| 学校経営管理センター（就学援助グループ） | 6 | 5 | 7 | 5 | — | 5 | 6 | 5 | 4 |
| 西中学校（事務室）            | 6 | 5 | 8 | 2 | — | 5 | 0 | 4 | 0 |

## 預金口座振替依頼書の記入要領

- ① … 銀行で手続きをする日を記入してください。
- ② … 生徒名に誤りがないか確認してください。誤りがあれば訂正してください。
- ③ … 「就学通知書」に記載されている保護者名を記入し、2枚目(乙)と4枚目(丁)に押印(預金口座の登録印)してください。
- ④ … 預金口座の名義(保護者名)を記入してください。
- ⑤ … 預金口座の名義をカタカナで左詰めに記入してください。  
姓と名の間は1文字開け、濁点、半濁点は1文字として記入してください。  
小さな、ッ、ャ、ュ、ヨ等は、大きい文字で記入してください。  
例) フジヤマ ジュンペイの場合

姓と名の間は1文字あけてください。

フ	シ	ゝ	ヤ	マ		シ	ゝ	ユ	ン	ヘ	゜	イ
---	---	---	---	---	--	---	---	---	---	---	---	---

- ⑥ … 該当する「預金種目」の番号を「○」で囲んでください。  
(1: 普通には、総合口座も含まれます。)
  - ⑦ … 口座番号を右詰めで記入してください。
  - ⑧ … 「口座振替開始月」欄は、記入不要です。
  - ⑨ … 2枚目(乙)と4枚目(丁)に預金口座の登録印を押印してください。
- ※ この書類は4枚複写になっていますので、ボールペンで強く記入してください。
- ※ 4枚とも銀行窓口に出していただき、銀行窓口から、「預金口座振替依頼書」4部複写のうち「預金口座振替依頼書」の(甲)(乙)(丙)の3部を受け取っていただき、校園用(乙)と学校経営管理センター用(丙)を、西中学校にご提出ください。保護者控え(甲)は、お手元で大切に保管してください。
- ※ 入学式(4/3)の際、「預金口座振替依頼書(乙)と(丙)」を受付にご提出ください。



# 預金口座振替依頼書 (丁)

(自動払込利用申込書)

取扱金融機関・郵便局 御中

年 月 日

## 預金口座振替依頼書 (丙)

(自動払込利用申込書兼受付通知書)

年 月 日

私は、校園長から請求された金額を口座振替(自動払込)により支払うことといたし、下記の内容を

## 預金口座振替依頼書 (乙)

(自動払込利用申込書)

年 月 日

## 預金口座振替依頼書 (甲)

(自動払込利用申込書)

取扱金融機関・郵便局 御中

年 ① 月 日

私は、下記の校園長から請求された金額を私名義の下記預貯金口座から口座振替(自動払込)によって支払うこととしたいので、預貯金口座振替(自動払込)規定を確約のうえ依頼します。

帳票コード	方面	校園コード	校 園 名
K B 0 8		5 6 2 1 5 0	大阪市立 西中学校
台帳番号		学年 組	出席番号 カナ頭3文字
		依頼内容	1:新規 2:変更 3:停止

児童・生徒名	②	保護者名	③
--------	---	------	---

指 定 口 座	口座名義人	漢 字	④
		フリガナ(カタカナ)	⑤
	銀行	金融機関名	三菱東京UFJ ⑥
	金融機関コード	支店コード	0 0 0 5 0 5 4 ⑦
郵便局	郵便番号	〒	の
	住所	TEL ( )	
	振込先	加入者名	大阪市立

振替日	校園長の指定する日 (金融機関等休業日の場合は翌営業日)	口座振替(自動払込)開始月	⑧ 月
-----	------------------------------	---------------	-----

- 注 意 事 項
- ※ 数字・文字は、はっきりとわかりやすく記入してください。
  - ※ 金融機関コード・支店コードは各金融機関で記入してください。
  - ※ 口座番号の桁数がマス数より少ない場合は、右づめで必ず前に0を記入してください。
  - ※ 依頼書(丙)には、内容等の訂正印は押さないでください。
  - ※ 口座名義人(カナ)は、必ず左はしから記入し、濁点、半濁点は1文字分とし、姓と名の間は1文字分あけてください。
  - ※ 口座振替開始月については、依頼書(払込書)提出の翌月以降を指定してください。
  - ※ 依頼内容・預金種目等については、該当する項目を○で開んでください。

(保護者控え)

⑨ 預金口座の登録印 (2か所)



## 7. 入学までの連絡

### (1) 新入生組分けテスト

- ・日 時 平成27年3月20日(金) 午前9時から午前11時頃
- ・場 所 大阪市立西中学校(運動場に集合)
- ・教 科 国語・算数
- ・持ち物 筆記用具
- ・服装は小学校通学時のもので結構です。染髪やアクセサリは禁止です。

### (2) 入学式

- ・日 時 平成27年4月3日(金) 午前10時～11時頃
- ・午前9時より組分けを掲示します。お子さまの学級を確認のうえ、受付に就学通知書と「預金口座振替依頼書(乙)および(丙)」、P T A口数申込書をご提出ください。
- ・保護者のみなさまは、9時40分以降、式場(体育館)の保護者席に、ご着席ください。

(時 程)

新入生集合・・・午前9時30分

開場・・・・・・・・午前9時40分

開式・・・・・・・・午前10時～

- ・入学式のご案内は別途させていただきます。

### (3) その他 ※学用品の詳細は本校のホームページをご覧ください。

- ・制服(標準服)・体操服・通学バッグは下記の店で販売されていますのでご購入ください。

日本ユニフォーム株式会社 大阪市中央区平野町 1-6-1 TEL 6 2 3 1—6 7 2 2

タカサゴヤ 西区 九条 3—5—1 1 TEL 6 5 8 2—3 0 7 2

フォーム 港区夕風 2—2—2 2 TEL 6 5 7 5—3 6 6 6

参考：(4月以降価格が変更となる場合があります)

ジャージ(上)	・・・・・・・・	3 6 0 0 円	(ネーム代込み)
ジャージ(下)	・・・・・・・・	3 2 9 0 円	(ネーム代込み)
ハーフパンツ	・・・・・・・・	2 2 6 0 円	(ネーム代込み)
半袖シャツ	・・・・・・・・	2 2 6 0 円	(ネーム代込み)
通学バッグ	・・・・・・・・	3 9 0 0 円	(消費税込み)

- ・体育館シューズ(シューズケース指定)は下記の店で販売されています。

サイズをご確認の上、ご購入ください。2 7 0 0 円(消費税込み)

オモダカ 西区 九条 1—1 1—1 2 (ナインモール内) TEL 6 5 8 1—7 9 8 9

校歌

作詞 松井 則康  
作曲 永野 秀治郎

一 春風かおる 浪速津に

寄せてはかえす さざ波や

朝な夕なに たゆみなく

正しき心 養わん

まどいは清き われら友

二 雪にもめげぬ 松が枝の

緑の島の 花園に

清きみさおの 光もて

咲くやまことの 教え草

心はなおき われら友

三 世の荒波も 何かせん

学びの庭は みおつくし

道を求めて ひたすらに

希望の海へ 進みなん

理想は高き われら友



大阪市立西中学校

〒550-0023 大阪市西区千代崎3-1-43

06-6582-5040

