

令和7年度 旭東中学校のあゆみ —結果概要とその分析から見えてきた成果・課題と今後の取組について—

大阪市教育委員会では、保護者や地域の皆様に説明責任を果たすことが重要であると考え、より一層教育に関心をお持ちいただき、教育活動にご協力いただくため、学校が各調査の結果や各調査結果から明らかになった現状等について公表するものとしています。

本校でも、各調査結果の分析を行い、これまでの成果や今後取り組むべき課題について明らかにし、本市教育委員会の方針に則り公表いたします。

なお、本調査により測定できるのは、学力の特定の一部分であり、学校における教育活動の一側面に過ぎません。

1 「全国学力・学習状況調査」の調査の目的

義務教育の機会均等とその水準の維持向上の観点から、全国的な児童生徒の学力や学習状況を把握・分析し、教育施策の成果と課題を検証し、その改善を図るとともに、学校における児童生徒への学習指導の充実や学習状況の改善等に役立てる。さらに、そのような取組を通じて、教育に関する継続的な検証改善サイクルを確立する。

2 「中学生チャレンジテスト」の調査の目的

- (1) 大阪府教育委員会が、府内における生徒の学力を把握・分析することにより、大阪の生徒課題の改善に向けた教育施策及び教育の成果と課題を検証し、その改善を図る。
加えて、調査結果を活用し、大阪府公立高等学校入学者選抜における評定の公平性の担保に資する資料を作成し、市町村教育委員会及び学校に提供する。
- (2) 市町村教育委員会や学校が、府内全体の状況との関係において、生徒の課題改善に向けた教育施策及び教育の成果と課題を検証し、その改善を図るとともに、そのような取組を通じて、学力向上のためのPDCAサイクルを確立する。
- (3) 学校が、生徒の学力を把握し、生徒への教育指導の改善を図る。
- (4) 生徒一人ひとりが、自らの学習到達状況を正しく理解することにより、自らの学力に目標を持ち、また、その向上への意欲を高める。

1 全国学力・学習状況調査

※中学校理科はICT端末等を用いた、文部科学省CBTシステム（MEXCBT）によるオンライン方式（以下、「CBT」【=Computer Based Testing】とする）で実施。

学年 実施月日		生徒数 (人)	平均正答率(%)		平均無解答率(%)	
			国語	数学	国語	数学
3 年 4月17日	学校	138	51	44	8.0	13.3
	大阪市	—	52	46	6.8	11.2
	全国	—	54.3	48.3	6.7	10.6

	平均IRTスコア	
	理科	
学校	486	
大阪市	489	
全国	503	

※IRTとは、国際的な学力調査等で採用されているテスト理論です。

この理論を使うと、異なる問題から構成される試験・調査の結果を、同じものさし（尺度）で比較することができます。

※IRTスコアとはIRTに基づいて各設問の正誤パターンの状況から学力を推定し、500を基準にした得点で表すものです。

2 中学生チャレンジテスト

学年 実施月日		生徒数 (人)	平均点(点)					平均無解答率(%)				
			国語	社会	数学	理科※	英語	国語	社会	数学	理科※	英語
3 年 9月2日	学校	134	64.9	52.4	52.6	42.0	48.4	6.8	5.7	11.8	10.2	6.9
	大阪市	—	64.8	51.5	54.3	46.5	54.4	6.1	5.8	11.1	9.4	6.5
	大阪府	—	64.2	51.2	53.9	46.0	53.2	6.8	6.5	12.1	11.0	7.4

※ 3年生の理科はB問題を選択

令和7年度 旭東中学校のあゆみ
—結果概要とその分析から見えてきた成果・課題と今後の取組について—

調査結果から

【成果と課題】

○全国学力・学習状況調査

平均正答率において全体的に全国平均を下回っている。平均正答率で全国平均と比べると、国語は－3.3ポイント、数学は－4.3ポイントであった。特に国語では「書くこと」の領域において平均正答率が、全国平均正答率を5.8ポイント下回り、数学では「図形」「データの活用」の領域において平均正答率が、全国平均正答率を5.2ポイント下回っているので今後の課題である。

○中学生チャレンジテスト(3年生)

平均正答率で大阪府平均と比べると国語＋0.7ポイント、社会＋1.2ポイント、数学－1.3ポイント、理科－4.0ポイント、英語－4.8ポイントで、大阪府平均を国語、社会で上回ることができたが、数学、理科、英語が下回っていた。特に、理科の「粒子」「生命」、英語の「読むこと」の領域が今後の課題である。

【今後に向けて】

◇教科指導力の向上や生徒の学習環境の整備に取り組む。

◇校内研修を持続発展させ、学習規律の確立、教科指導の研究をさらに進めることによって、生徒の学力向上に結び付ける。

◇習熟度別少人数授業やTTを一層工夫し、基礎・基本の徹底とともに、発展的学習の充実を図る。

◇オンライン授業等のICT学習環境を活用した教育活動を推進し、生徒の興味・関心と学力の向上につなげる取り組みを実践する。

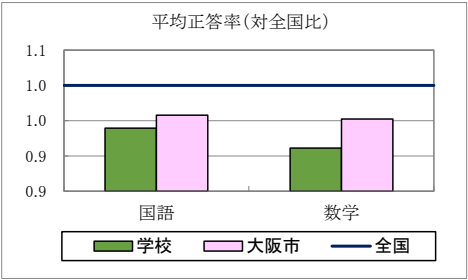
◇小中連携を強化し、基礎・基本となる学力の向上と小中の円滑な接続を図る。

令和7年度 旭東中学校のあゆみ
—結果概要とその分析から見てきた成果・課題と今後の取組について—

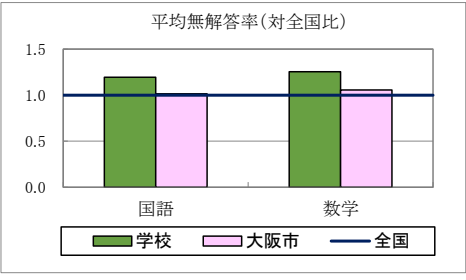
全国学力・学習状況調査 教科に関する調査より

【 全 体 】

	平均正答率(%)	
	国語	数学
学校	51	44
大阪市	52	46
全国	54.3	48.3

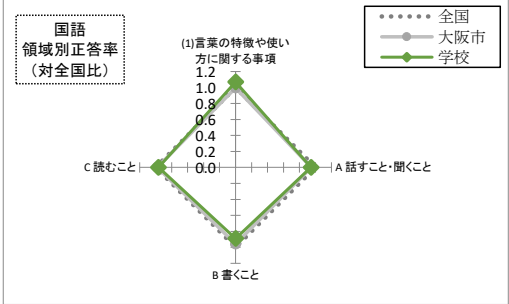
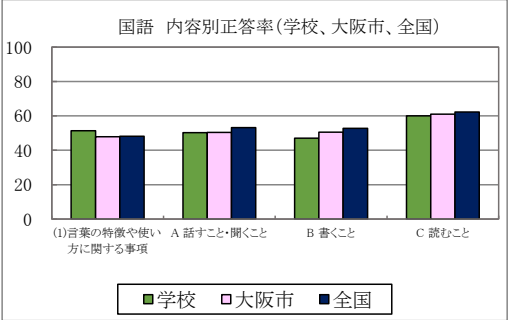


	平均無解答率(%)	
	国語	数学
学校	8.0	13.3
大阪市	6.8	11.2
全国	6.7	10.6



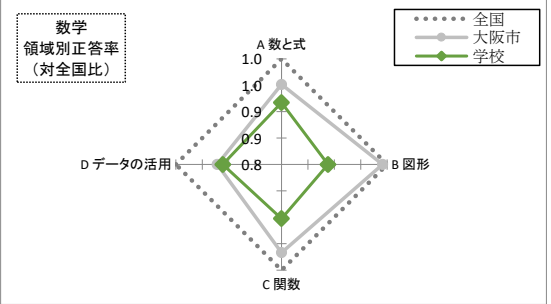
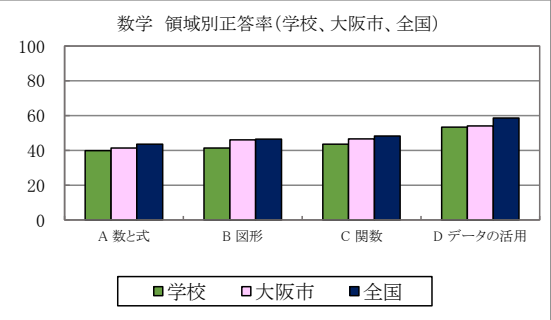
【 国 語 】

学習指導要領の 内容	対象 設問数 (問)	平均正答率(%)		
		学校	大阪市	全国
(1)言葉の特徴や使い 方に関する事項	2	51.4	47.9	48.1
(2)情報の扱い方に 関する事項	0			
(3)我が国の言語文化 に関する事項	0			
A 話すこと・聞くこと	4	50.2	50.4	53.2
B 書くこと	5	47.0	50.6	52.8
C 読むこと	3	60.1	61.0	62.3



【 数 学 】

学習指導要領の 領域	対象 設問数 (問)	平均正答率(%)		
		学校	大阪市	全国
A 数と式	5	39.9	41.4	43.5
B 図形	4	41.3	46.1	46.5
C 関数	3	43.5	46.6	48.2
D データの活用	3	53.4	54.0	58.6

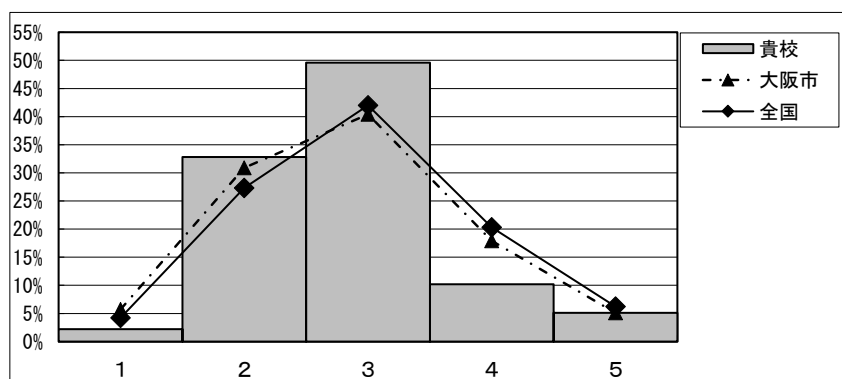
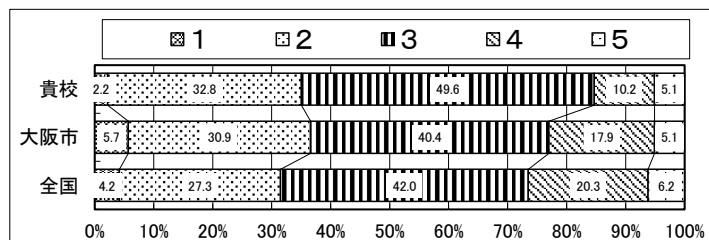


令和7年度 旭東中学校のあゆみ
—結果概要とその分析から見てきた成果・課題と今後の取組について—

全国学力・学習状況調査 教科に関する調査より

【理 科】

	平均IRTスコア
学校	486
大阪市	489
全国	503



令和7年度 旭東中学校のあゆみ —結果概要とその分析から見てきた成果・課題と今後の取組について—

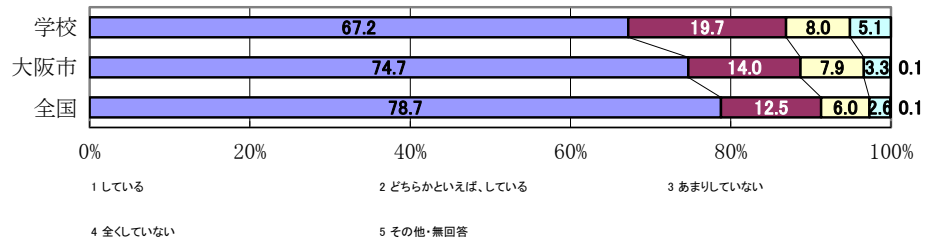
生徒質問より

1 2 3 4 5 6 7 8

質問番号
質問事項

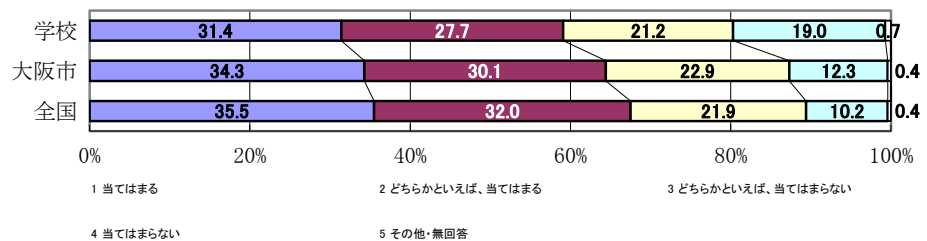
1

朝食を毎日食べていますか



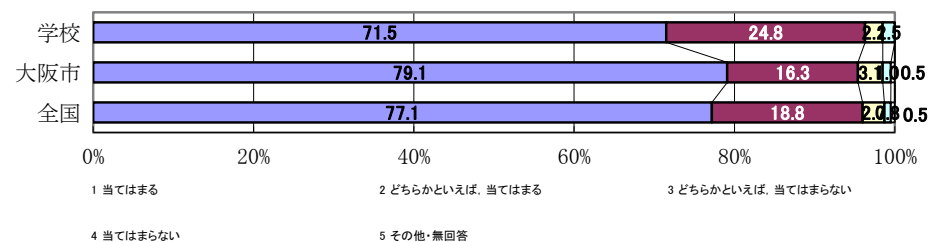
7

将来の夢や目標を持っていますか



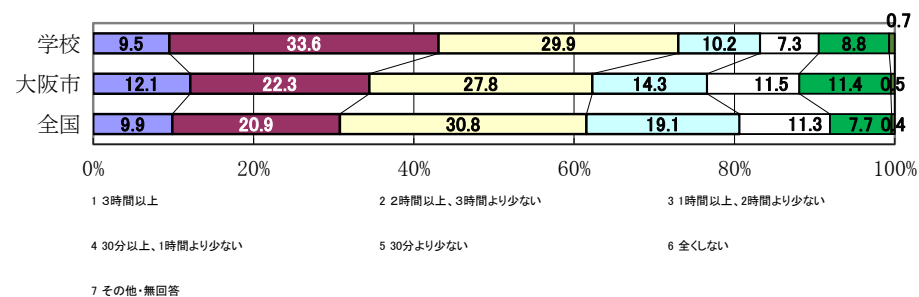
9

いじめは、どんな理由があってもいけないことだと思いますか



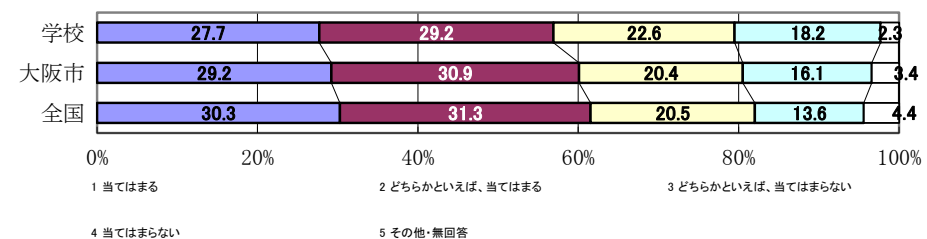
17

学校の授業時間以外に、普段(月曜日から金曜日)、1日当たりどれくらいの時間、勉強をしますか(学習塾で勉強している時間や家庭教師の先生に教わっている時間、インターネットを活用して学ぶ時間も含む)



24

読書は好きですか



令和7年度 旭東中学校のあゆみ
—結果概要とその分析から見てきた成果・課題と今後の取組について—

学校質問より

1 2 3 4 5 6 7 8 9 10

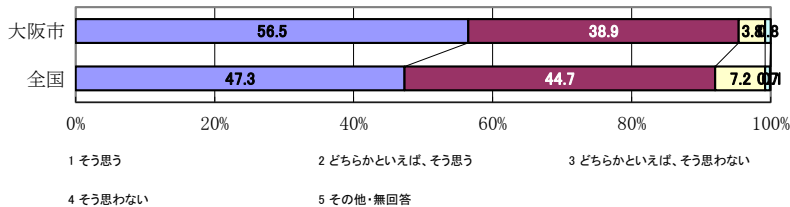
質問番号

質問事項

8

調査対象学年の生徒は、授業中の私語が少なく、落ち着いていると思いますか

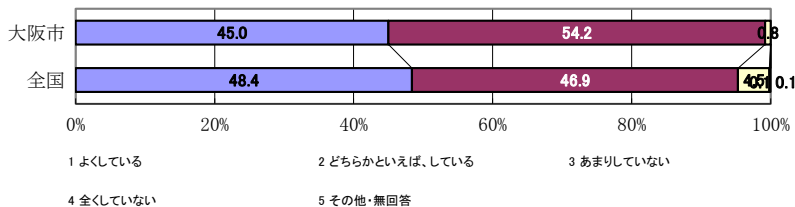
学校 「そう思う」を選択



18

授業研究や事例研究等、実践的な研修を行っていますか

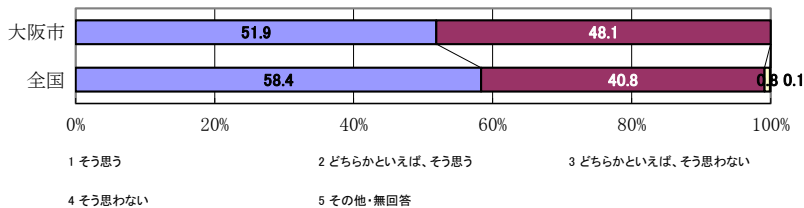
学校 「よくしている」を選択



21

学校運営上の課題への対応に当たっては、各教職員(支援スタッフを含む)の専門性を活かせるよう適切な役割分担や連携協働をしていますか

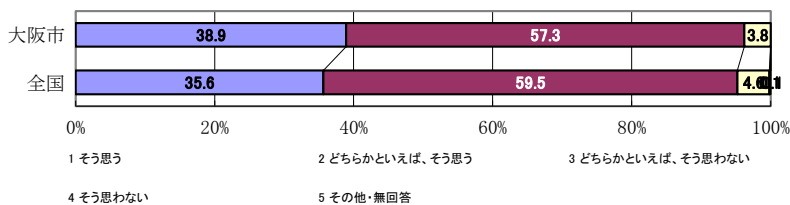
学校 「そう思う」を選択



28

調査対象学年の生徒は、授業や学校生活では、友達や周りの人の考えを大切に、お互いに協力しながら課題の解決に取り組んでいると思いますか

学校 「そう思う」を選択



39

調査対象学年の生徒に対して、特別の教科 道徳において、取り上げる題材を生徒自らが自分自身の問題として捉え、考え、話し合うような指導の工夫をしていますか

学校 「よくしている」を選択

