

平成 29 年度

大阪市立董中学校 学校保健委員会

平成 30 年 1 月 30 日（火）  
午後 14 時～午後 15 時  
本校西館 2 階会議室にて

**今回の目的**

- ①董中生徒の『健康状態の把握』  
（『学校保健諸活動の紹介』・『校医薬剤師による助言』を含む）
- ②（報告・助言を基にした）『健康課題の明確化』
- ③『健康課題の具体化』

(1) 学校長挨拶

(2) ① 報告…養護教諭より

② 助言…学校医、学校歯科医、学校薬剤師の先生より

③ 質疑応答

(3) 協議

(4) 終わりの挨拶

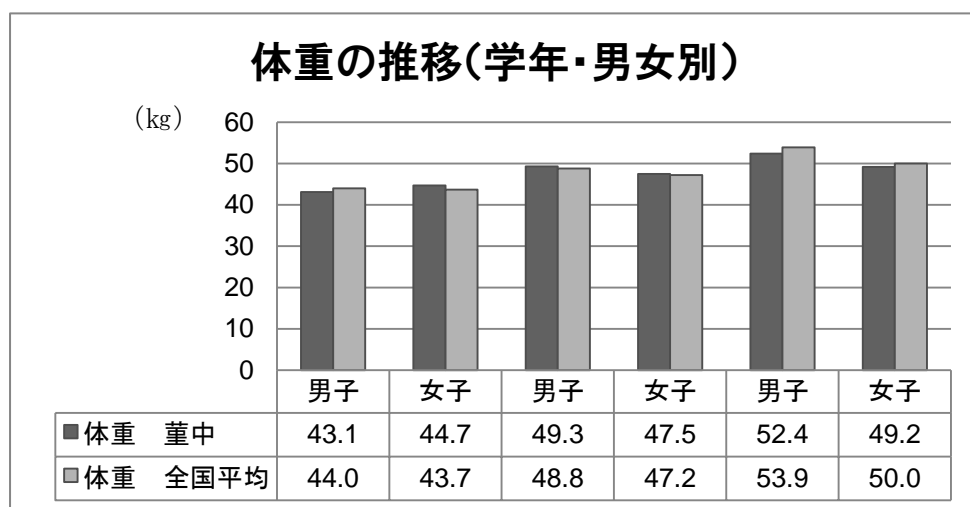
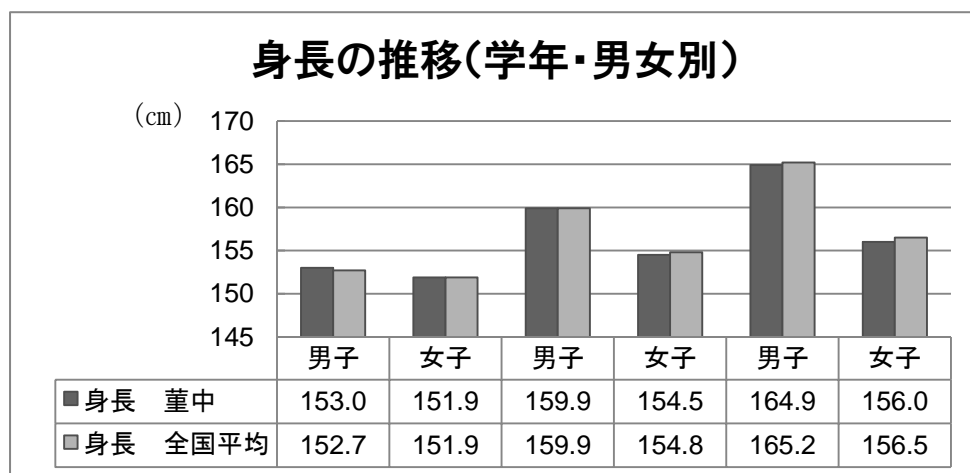
保健室が関わるデータの多くは個人情報を含んでいます。そのため、情報のすべては提供できませんが、資料を参考に、反省点や改善点をお示しいただければと思います。

## 1. 平成 29 年度 定期健康診断結果

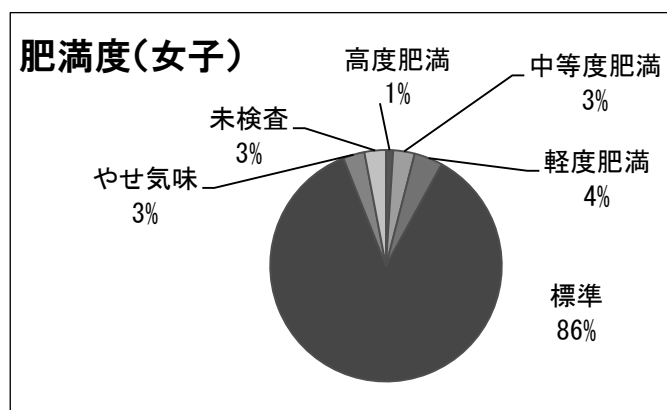
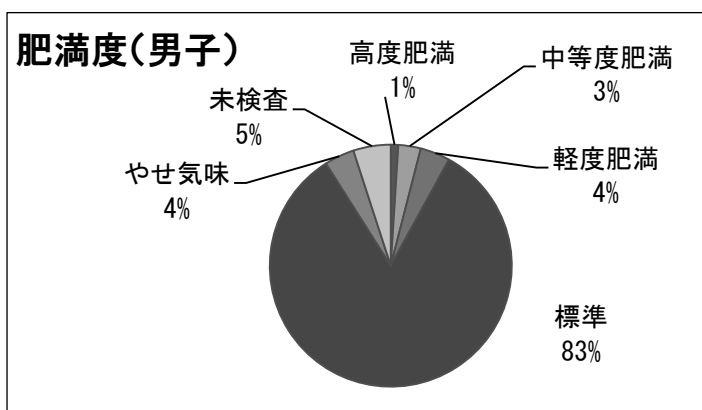
### ◆身長・体重◆

◎ 菫中生徒の平均身長・平均体重と全国平均(前年度のもの)をグラフ化しました。

※ 全国平均は平成 28 年度 学校保健統計調査速報より



◎ 内科検診および計測結果をもとに肥満度を測定した結果、以下の通りです。



- 高度肥満(肥満度 50%～)、中等度肥満(肥満度 30%～50%未満)、軽度肥満(肥満度 20%～30%未満)の生徒の割合は、男女とも約8%です。男子は全国平均より下回り、女子は上回っています。
- 内科検診では、このほか呼吸器、心音、栄養状態、皮膚の状態、脊柱・胸郭・四肢の状態なども診ていただいています。



### ◆眼科検診および視力◆

◎眼科検診では、眼疾患の有無などを診ていただいています。

○所見あり:56名、受診率:50%

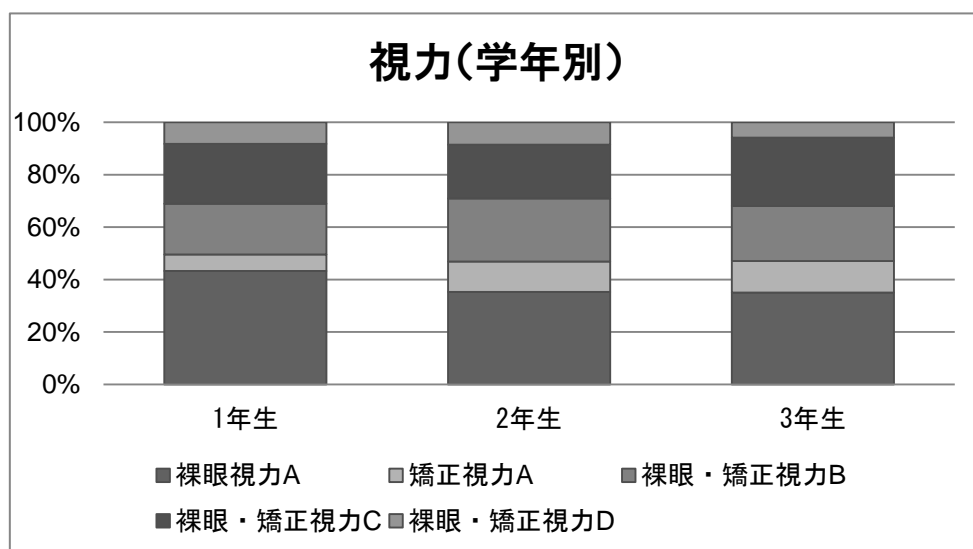


◎視力結果をグラフ化しました。

○1年生は裸眼視力 A(1.0 以上)が 4 割を少し超えています、全体では、4 割を下回っています。つまり、全体の 6 割を上回る生徒が視力低下を起こしている結果となります。全国平均は 5 割です。

○受診率は、1 年生 43%、2 年生 29%、3 年生 25%です。学年が上がるにつれ、受診率が低くなっています。また、矯正視力 B(0.9～0.7)、C(0.6～0.3)、D(0.3 未満)も学年が上がるごとに増加しています。

☆定期健康診断ではありませんが、2 学期に色覚検査(本校では 1 年生の希望者対象)を行いました。



### ◆耳鼻科検診および聴力◆

◎耳鼻科検診では、学校生活に影響を及ぼす恐れのある耳鼻咽喉疾患の有無について診ていただいています。

○所見あり:55名、受診率:24%



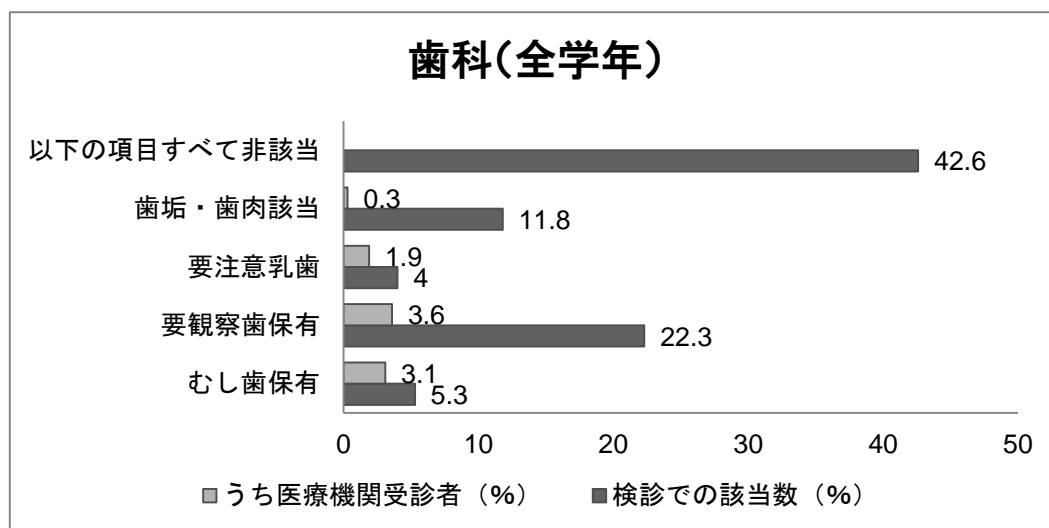
◎聴力検査は中学 1 年生および中学 3 年生で実施しています。

## ◆歯科◆

◎歯科検診では、むし歯の有無および口腔内疾患や顎関節についても、診ていただいています。

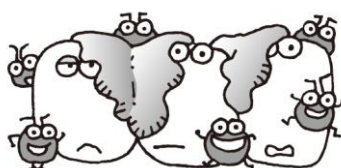
○歯科検診の結果を見ると、むし歯(C)保有者は全体の約 5%、要観察歯(CO)保有者は全体の約 22%、歯垢がついていたり歯肉が腫れている人は全体の約 12%。歯みがきがしっかりとできていない生徒が全体の約 40%いるようです。

○学年が上がるにつれ、受診率が低くなる傾向があります。



◎堇中学校では、2 学期または 3 学期に臨時の歯科検診を行っています。

○全校生徒のうち、定期健康診断にて CO(要観察歯)、GO(歯周疾患要観察者)、欠席していた生徒 202 名を対象に行いました。CO から改善している生徒もいれば、むし歯(C)に進行している生徒も数名みられました。



## ◆「健康診断」について◆

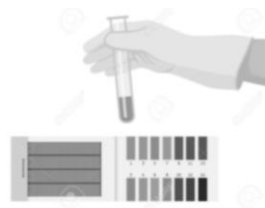
学校で行っている生徒の健康診断は、国が定める法令に基づいて実施していますが、この法令(学校保健安全法施行規則)の一部改正により、平成 28 年度より健康診断の内容が一部変更となりました。

具体的には、(1)座高の測定がなくなりました (2)四肢の状態の検査が始まりました (3)色覚検査を希望者に対して行います。必須項目ではありません。

## 2. 学校環境衛生

◎学校環境衛生については、昨年1月～12月までの検査結果を報告します。

生徒が学校生活を健康・安全に送ることができる学校環境が整っているか、  
下記項目について、学校薬剤師を中心に検査を行っていただいています。



### ◆教室内空気環境調査◆

日 時：平成29年1月19日（木）午前

場 所：1年3組 教室

検査者：学校薬剤師

結 果：（教室の温度）○

（教室の湿度）○

（二酸化炭素）基準を超えていた。

その他：休み時間にて換気を行った直後は炭酸ガス濃度は 1500ppm（0.15）以下であるが、  
時間の経過とともに濃度があがってきた。

### ◆プール水質検査◆

日 時：平成29年7月11日（火）午後

場 所：プール

検査者：学校薬剤師

結 果：

（水質検査項目） 全て適切

（プール本体の衛生状況） 良

（浄化設備及びその管理状況） 良

（排水溝の安全管理） 適切に管理されている

（消毒設備及びその管理状況） 良

その他：排水溝の管理は特に気を付けること。

### ◆飲料水等水質検査◆

日 時：平成29年10月10日（火）午後

場 所：①1階運動場側冷水器 および

②1階正門側冷水器

検査者：学校薬剤師

結 果：①全ての検査項目において適切であつた

②全ての検査項目において適切であつた

### ◆ダニまたはダニアレルゲンの検査◆

日 時：平成29年9月5日（火）午後

場 所：①保健室（ベッド）

②さざなみ教室（畳）

検査者：学校薬剤師

結 果：①判定1：とても快適な状態

②判定3：一般家庭レベル。

換気と掃除を継続すること



### 3. 学校管理下でのケガ・病気報告

学校管理下とは、学校の登下校や部活動を含む学校生活の事全般を指します。学校管理下でのケガおよび病気は以下の通りです。

#### ◆感染症発生状況◆

- ・ H29.1 月～H30.1 月の期間で 338 件でした（出席停止措置をとる感染症にかかったもの）
- ・ H30.1 月のインフルエンザは、ほぼ B 型です。

月	件 数	感 染 症 名
H29.1 月	96 件	インフルエンザ A 型、感染性胃腸炎、溶連菌感染症、マイコプラズマ肺炎、インフルエンザ C 型、アデノウイルス感染症
H29.2 月	53 件	インフルエンザ A 型、感染性胃腸炎、溶連菌感染症、流行性耳下腺炎（おたふく風邪）
H29.3 月	13 件	インフルエンザ A 型、感染性胃腸炎、流行性耳下腺炎（おたふく風邪）
H29.4 月	19 件	インフルエンザ A 型、インフルエンザ B 型、流行性耳下腺炎（おたふく風邪） アデノウイルス感染症、マイコプラズマ肺炎、溶連菌感染症
H29.5 月	8 件	インフルエンザ B 型、感染性胃腸炎、溶連菌感染症、マイコプラズマ肺炎
H29.6 月	6 件	溶連菌感染症、流行性耳下腺炎、感染性胃腸炎
H29.7 月	1 件	手足口病
H29.8 月	0 件	
H29.9 月	1 件	マイコプラズマ肺炎
H29.10 月	4 件	アデノウイルス感染症、溶連菌感染症
H29.11 月	8 件	インフルエンザ A 型
H29.12 月	2 件	インフルエンザ A 型
H30.1 月 (1/29 現在)	127 件	インフルエンザ B 型、インフルエンザ A 型、溶連菌感染症、感染性胃腸炎（ノロ）

#### ◆受診したケガ（月別）◆

- ・ H29.4 月～H30.1 月の期間で 49 件でした。（※後日、受診報告を受けたものを含む）

H29.4 月・・・4 件	7 月・・・9 件	10 月・・・7 件
5 月・・・3 件	8 月・・・4 件	11 月・・・5 件
6 月・・・7 件	9 月・・・7 件	12 月・・・3 件
		1 月・・・0 件

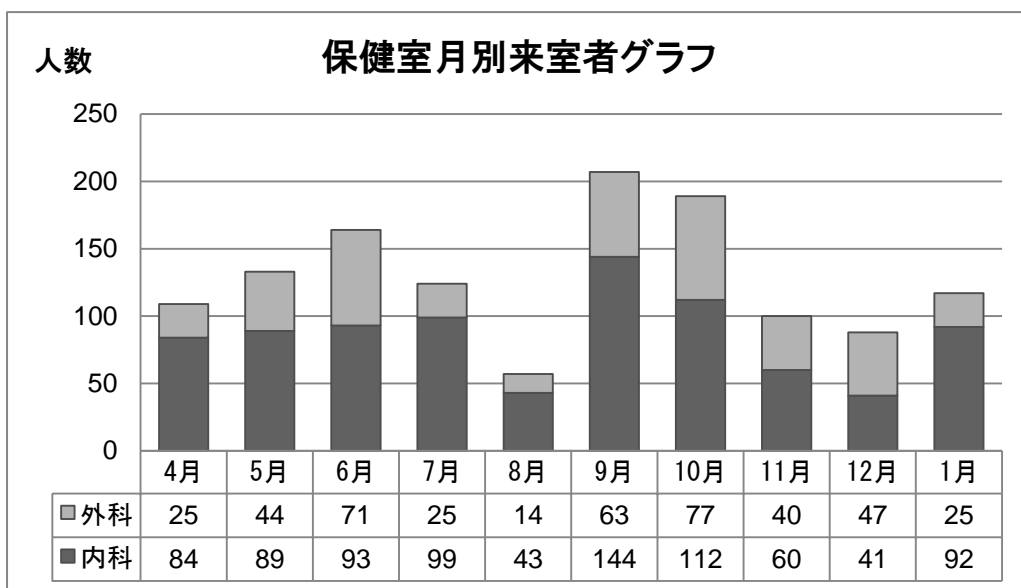
#### ◆受診したケガ（種類別）◆

- ・ 打撲・・・ 12 件
- ・ 骨折・・・ 13 件
- ・ 捻挫・・・ 11 件
- ・ 突き指・・・ 4 件
- ・ 裂傷/切り傷・・・ 2 件
- ・ その他・・・ 7 件

※部活動や、体育（球技）の授業中に多くみられました。



## ◆保健室来室状況(平成 29 年度)◆



## ◆こころの健康◆

◎生徒の中には、不定愁訴(はっきりとした理由のない頭痛、腹痛、吐き気など)の裏に、悩みや困難などが関わっていることもあり、保健室で相談にのることもあります。

- ・本人の苦しい気持ちに寄り添う。傾聴する。
- ・何に困り感を持っているのかを読み取り、周囲環境の改善をはかる。
- ・本人の性格、特徴の生かし方を共に考え、模索する。
- ・必要に応じて、担任、部活動顧問、スクールカウンセラー、保護者、関連機関に繋ぐ。



## ◆スクールカウンセリング◆

- ・スクールカウンセラーの先生が週に1度水曜日にいらっしゃいます。
- ・本校の生徒、保護者、近隣校の小中学生も相談に訪れます。



## ◆生徒保健委員会活動◆

◎学校の中で保健に関することや、健康づくりの活動を行います。

### (前期 保健委員会)

- ・ポスター作成
  - 「早寝・早起き」「朝ごはん」「手洗い・うがい」
  - 「熱中症予防」
- ・「歯と口の健康に関する標語」の募集、発表
- ・健康診断の準備、補助
- ・体育大会の準備、救護係
- ・保中連携避難訓練
- ・石けんの補充
- ・前期の反省

### (後期 保健委員会)

- ・ポスター作成
  - 「早寝・早起き」「朝ごはん」「手洗い・うがい」
  - 「教室の換気をしよう」
- ・きらきらチェック 週2回
  - (①爪の長さ ②ハンカチ ③ティッシュ)
- ・インフルエンザや風邪予防の呼びかけ
- ・教室の換気
- ・石けんの補充
- ・後期の反省