

令和7年度 城東中学校中学校のあゆみ —結果概要とその分析から見えてきた成果・課題と今後の取組について—

大阪市教育委員会では、保護者や地域の皆様に説明責任を果たすことが重要であると考え、より一層教育に関心をお持ちいただき、教育活動にご協力いただくため、学校が各調査の結果や各調査結果から明らかになった現状等について公表するものとしています。

本校でも、各調査結果の分析を行い、これまでの成果や今後取り組むべき課題について明らかにし、本市教育委員会の方針に則り公表いたします。

なお、本調査により測定できるのは、学力の特定の一部分であり、学校における教育活動の一側面に過ぎません。

1 「全国学力・学習状況調査」の調査の目的

義務教育の機会均等とその水準の維持向上の観点から、全国的な児童生徒の学力や学習状況を把握・分析し、教育施策の成果と課題を検証し、その改善を図るとともに、学校における児童生徒への学習指導の充実や学習状況の改善等に役立てる。さらに、そのような取組を通じて、教育に関する継続的な検証改善サイクルを確立する。

2 「中学生チャレンジテスト」の調査の目的

- (1) 大阪府教育委員会が、府内における生徒の学力を把握・分析することにより、大阪の生徒課題の改善に向けた教育施策及び教育の成果と課題を検証し、その改善を図る。
加えて、調査結果を活用し、大阪府公立高等学校入学者選抜における評定の公平性の担保に資する資料を作成し、市町村教育委員会及び学校に提供する。
- (2) 市町村教育委員会や学校が、府内全体の状況との関係において、生徒の課題改善に向けた教育施策及び教育の成果と課題を検証し、その改善を図るとともに、そのような取組を通じて、学力向上のためのPDCAサイクルを確立する。
- (3) 学校が、生徒の学力を把握し、生徒への教育指導の改善を図る。
- (4) 生徒一人ひとりが、自らの学習到達状況を正しく理解することにより、自らの学力に目標を持ち、また、その向上への意欲を高める。

1 全国学力・学習状況調査

※中学校理科はICT端末等を用いた、文部科学省CBTシステム（MEXCBT）によるオンライン方式（以下、「CBT」【=Computer Based Testing】とする）で実施。

学年 実施月日		生徒数 (人)	平均正答率(%)		平均無解答率(%)	
			国語	数学	国語	数学
3 年 4月17日	学校	180	52	44	8.1	14.0
	大阪市	—	52	46	6.8	11.2
	全国	—	54.3	48.3	6.7	10.6

	平均IRTスコア	
	理科	
学校	476	
大阪市	489	
全国	503	

※IRTとは、国際的な学力調査等で採用されているテスト理論です。

この理論を使うと、異なる問題から構成される試験・調査の結果を、同じものさし（尺度）で比較することができます。

※IRTスコアとはIRTに基づいて各設問の正誤パターンの状況から学力を推定し、500を基準にした得点で表すものです。

2 中学生チャレンジテスト

学年 実施月日		生徒数 (人)	平均点(点)					平均無解答率(%)				
			国語	社会	数学	理科※	英語	国語	社会	数学	理科※	英語
3 年 9月2日	学校	183	64.2	50.1	55.9	46.1	53.2	6.0	6.8	10.7	8.9	6.0
	大阪市	—	64.8	51.5	54.3	48.2	54.4	6.1	5.8	11.1	8.6	6.5
	大阪府	—	64.2	51.2	53.9	48.1	53.2	6.8	6.5	12.1	10.0	7.4

※ 3年生の理科はA問題を選択

令和7年度 城東中学校中学校のあゆみ
—結果概要とその分析から見えてきた成果・課題と今後の取組について—

調査結果から

【成果と課題】

○全国学力・学習状況調査

＜国語＞ 全国と比較して、「書くこと」の領域において平均正答率が4.7％低く、無回答率も高かった。一方、「読むこと」の領域においては、全国と比較して平均正答率が0.2％高かった。記述式の問題は4問すべてで無回答率が全国と比較して高く、文章を書くことに課題が見られた。

＜数学＞ 「数と式」「図形」「関数」「データの活用」の全領域において、全国と比較して平均正答率が低かった。個々の問いで見ると、全国と比較して「素数」の意味は理解できているが、「相対度数」の意味は理解できていなかった。また、記述式の問題においては、無回答率が全国と比較して10％以上高い問題もあり、書くことに課題が見られた。

＜理科＞ 全国と比較して、IRTバンド5の割合が4％、4の割合が7.1％低かった。記述問題の無回答率は全国と比較して1％高いだけであり、CBT方式での解答には課題がなかったといえる。

○中学生チャレンジテスト(3年生)

＜国語＞ 「話すこと・聞くこと」「書くこと」の領域においては、大阪府の平均点を上回っていた。特に、グラフから読み取って書いたり、前後の文脈に合わせて数値を用いて書いたりする記述式の問題は、大阪府と比較して正答率が高く、無回答率は低かった。一方、「読むこと」の領域においては、大阪府の平均点を下回っていた。特に、古文の正答率が大阪府と比較して低かった。

＜社会＞ 歴史的分野の領域においては、大阪府の平均点を上回っていた。本校と大阪府の得点率を比較すると知識・技能の得点率の差よりも、思考・判断・表現の得点率の差の方が大きかった。記述式の解答に課題がある。

＜数学＞ 各領域において大阪府の平均と同等か上回っていた。無回答率についても大阪府の平均より低かった。

＜理科＞ 「地球」の分野については、大阪府の平均を上回ったが、その他「エネルギー」、「粒子」、「生命」の分野では平均を下回った。とくに「生命」は大幅に下回る結果となった。

＜英語＞ 「読むこと」「書くこと」の領域においては、大阪府の平均点を上回っていた。特に、語や文法事項等を理解して、正しい文を書く問題は大阪府と比較して正答率が高く、無回答率も低かった。一方、「聞くこと」の領域においては、大阪府の平均点を0.4％下回っていた。特に、日常的な話題について、表を読み、それについてのまとまった会話を聞き、話の概要を捉えて、内容の要点を正確に把握する正答率が大阪府と比較して低かった。

【今後に向けて】

○全国学力・学習状況調査

各教科の結果から、記述問題に対する苦手意識があることが明白であることから、「書くこと」に対して積極的になれるよう、各教科の授業をはじめ、学校生活の様々な場面で「書く」機会を増やしていく。

○中学生チャレンジテスト(3年生)

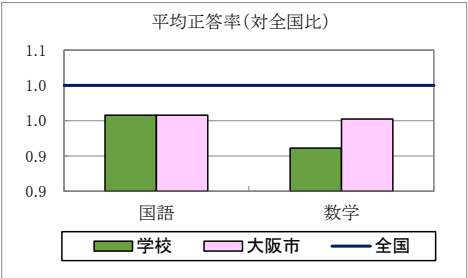
令和6年度、2年生時には4教科で大阪府の平均を上回っていたが、今回大阪府の平均を上回ったのは数学のみであった。各教科において思考・判断・表現の領域において得点率が低い傾向にあるため、教育活動全般を通じて、考えをまとめ、発表し、意見交流する機会を増やしていく。

令和7年度 城東中学校中学校のあゆみ
 ―結果概要とその分析から見てきた成果・課題と今後の取組について―

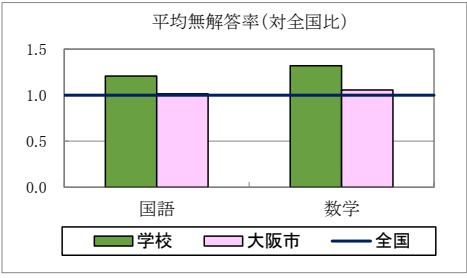
全国学力・学習状況調査 教科に関する調査より

【 全 体 】

	平均正答率(%)	
	国語	数学
学校	52	44
大阪市	52	46
全国	54.3	48.3

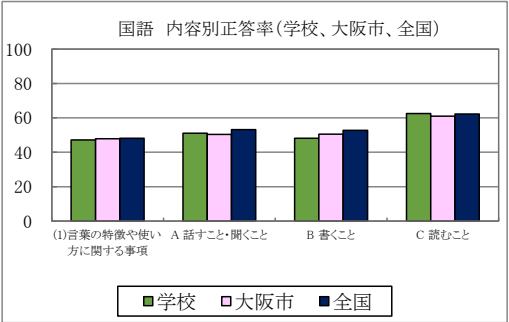


	平均無解答率(%)	
	国語	数学
学校	8.1	14.0
大阪市	6.8	11.2
全国	6.7	10.6



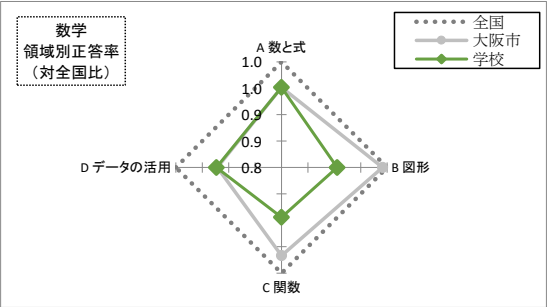
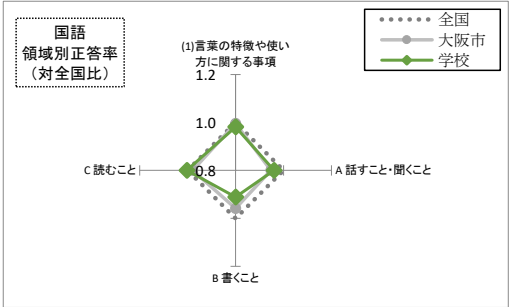
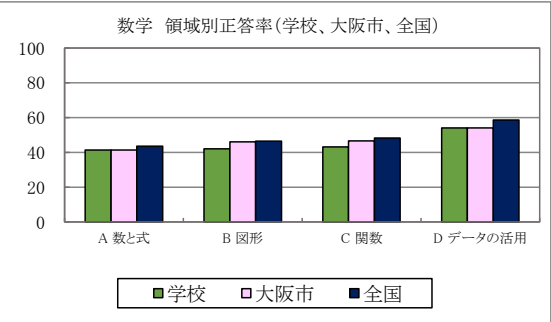
【 国 語 】

学習指導要領の内容	対象 設問数 (問)	平均正答率(%)		
		学校	大阪市	全国
(1)言葉の特徴や使い 方に関する事項	2	47.2	47.9	48.1
(2)情報の扱い方に 関する事項	0			
(3)我が国の言語文化 に関する事項	0			
A 話すこと・聞くこと	4	51.1	50.4	53.2
B 書くこと	5	48.1	50.6	52.8
C 読むこと	3	62.5	61.0	62.3



【 数 学 】

学習指導要領の 領域	対象 設問数 (問)	平均正答率(%)		
		学校	大阪市	全国
A 数と式	5	41.4	41.4	43.5
B 図形	4	42.1	46.1	46.5
C 関数	3	43.1	46.6	48.2
D データの活用	3	54.1	54.0	58.6

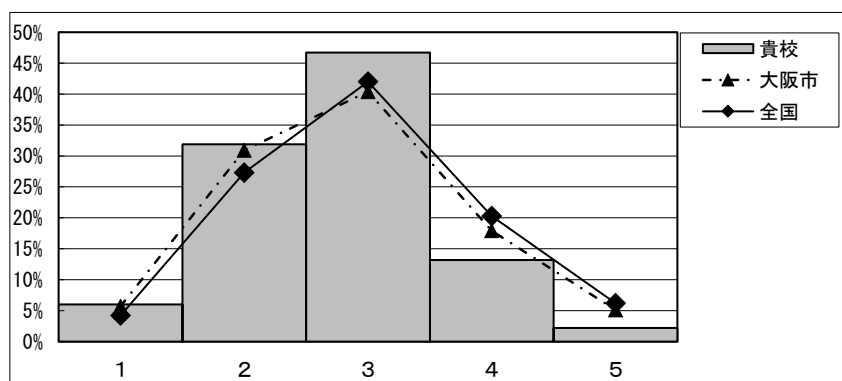
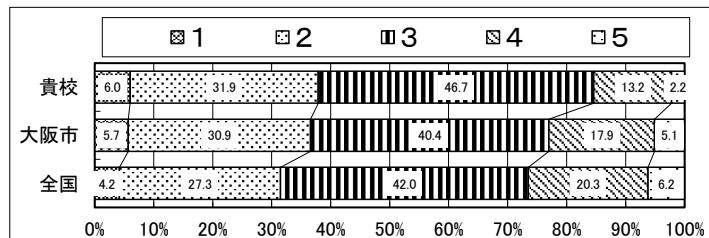


令和7年度 城東中学校中学校のあゆみ
—結果概要とその分析から見てきた成果・課題と今後の取組について—

全国学力・学習状況調査 教科に関する調査より

【理 科】

	平均IRTスコア
学校	476
大阪市	489
全国	503



令和7年度 城東中学校中学校のあゆみ —結果概要とその分析から見てきた成果・課題と今後の取組について—

生徒質問より

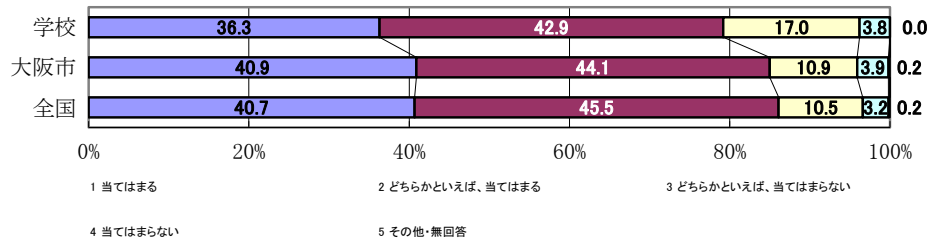
1 2 3 4 5 6 7 8

質問番号

質問事項

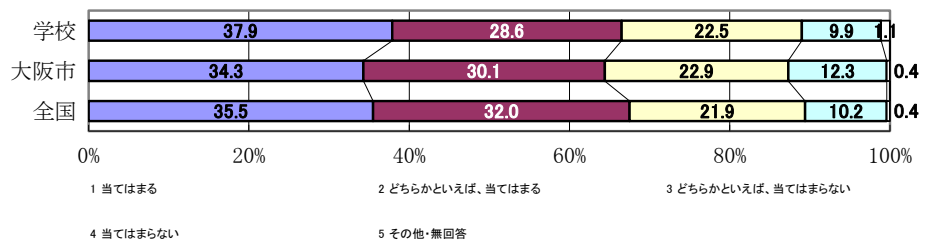
5

自分には、よいところがあると思いますか



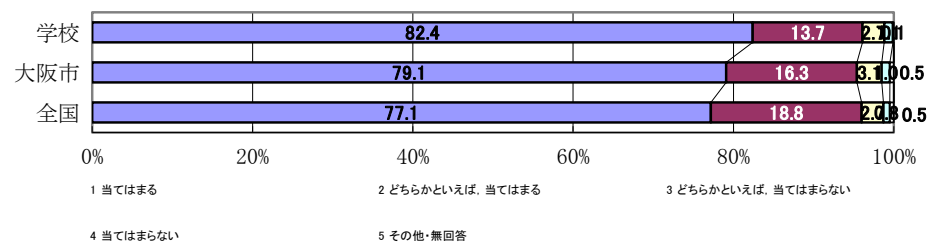
7

将来の夢や目標を持っていますか



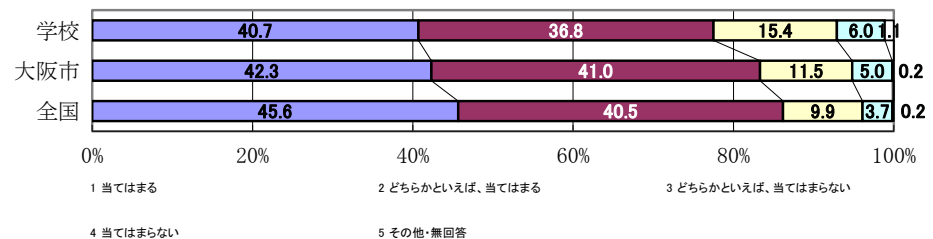
9

いじめは、どんな理由があってもいけないことだと思いますか



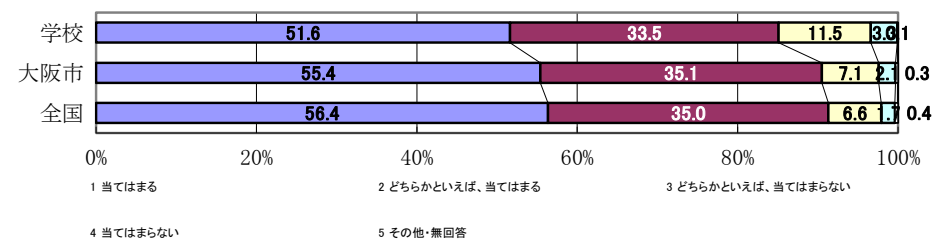
12

学校に行くのは楽しいと思いますか



14

友達関係に満足していますか



令和7年度 城東中学校中学校のあゆみ —結果概要とその分析から見てきた成果・課題と今後の取組について—

生徒質問より

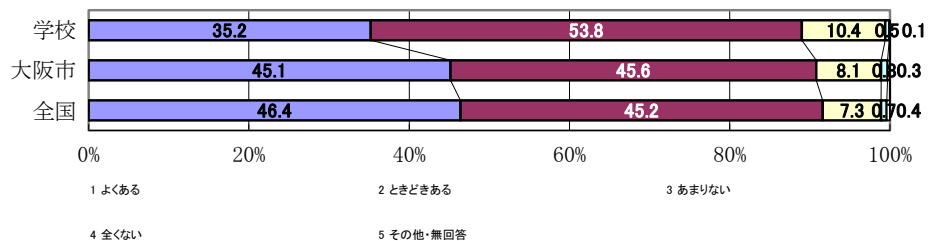
1 2 3 4 5 6 7 8

質問番号

質問事項

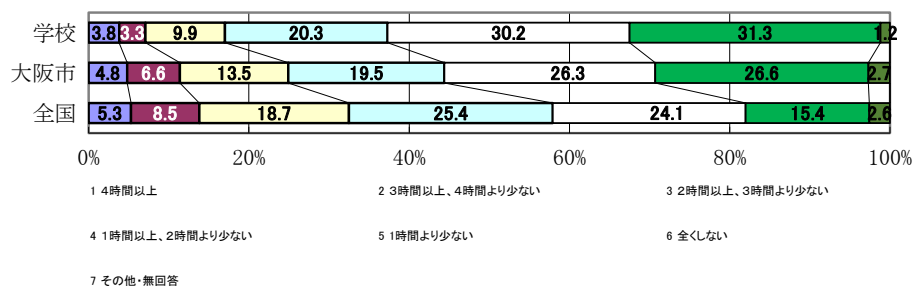
15

普段の生活の中で、幸せな気持ちになることはどれくらいありますか



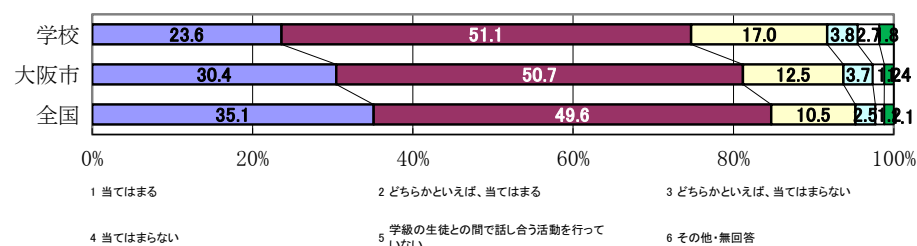
19

土曜日や日曜日など学校が休みの日に、1日当たりどれくらい時間、勉強をしますか(学習塾で勉強している時間や家庭教師の先生に教わっている時間、インターネットを活用して学ぶ時間も含む)



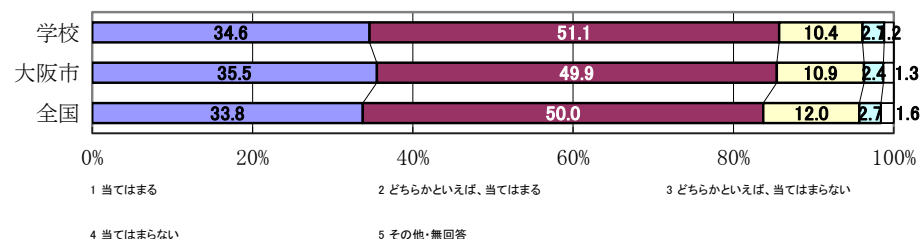
35

学級の生徒との間で話し合う活動を通じて、自分の考えを深めたり、新たな考え方に気付いたりすることができていますか



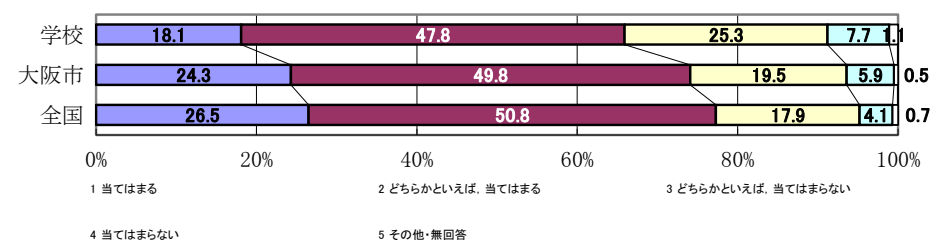
38

先生は、授業やテストで間違えたところや、理解していないところについて、分かるまで教えてくれていると思いますか



42

学級活動における学級での話し合いを生かして、今、自分が努力すべきことを決めて取り組んでいますか



令和7年度 城東中学校中学校のあゆみ —結果概要とその分析から見てきた成果・課題と今後の取組について—

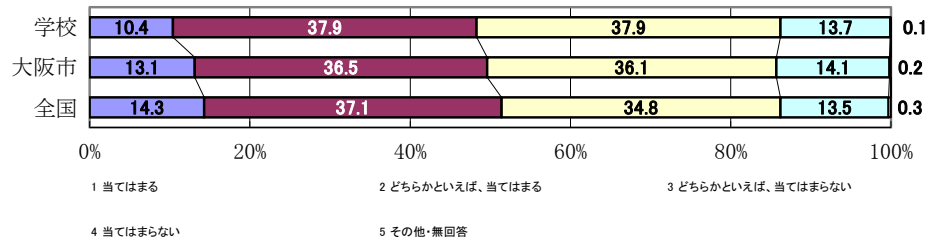
生徒質問より

1 2 3 4 5 6 7 8

質問番号
質問事項

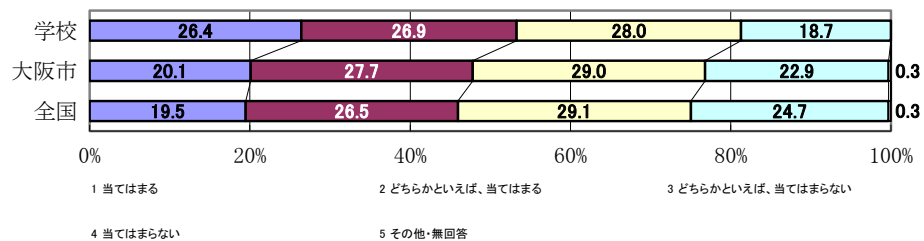
44

国語の勉強は得意ですか



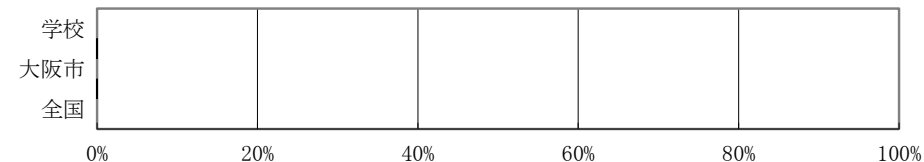
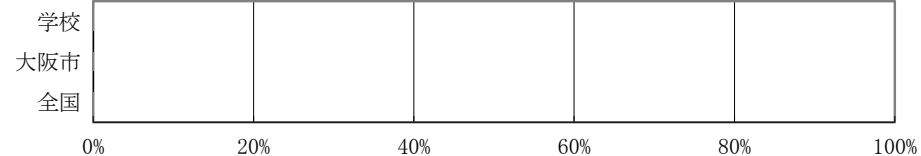
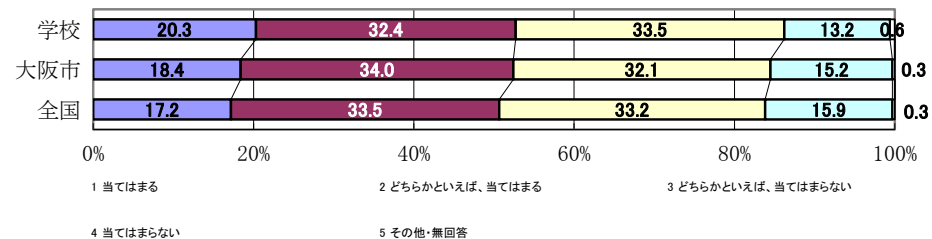
52

数学の勉強は得意ですか



60

理科の勉強は得意ですか



令和7年度 城東中学校中学校のあゆみ —結果概要とその分析から見てきた成果・課題と今後の取組について—

学校質問より

1 2 3 4 5 6 7 8 9 10

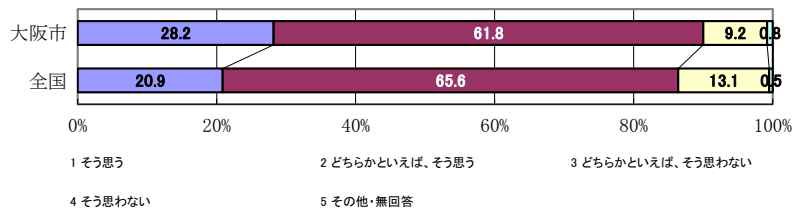
質問番号

質問事項

7

調査対象学年の生徒は、熱意をもって勉強していると思いますか

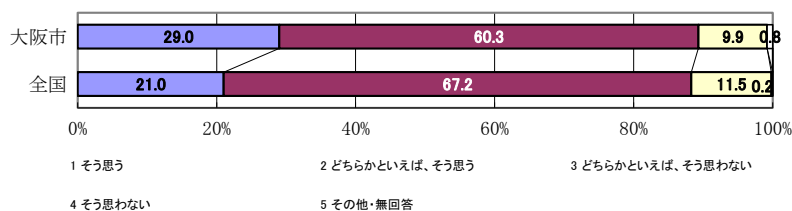
学校 「どちらかといえば、そう思う」を選択



25

調査対象学年の生徒は、授業では、課題の解決に向けて、自分で考え、自分から取り組むことができていると思いますか

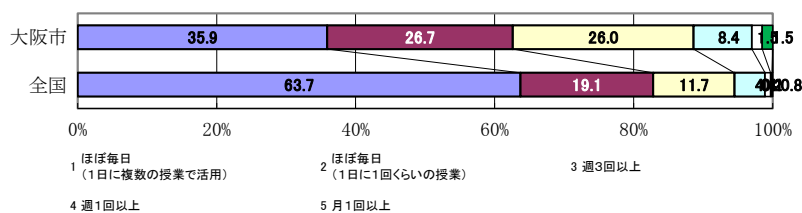
学校 「どちらかといえば、そう思う」を選択



58

調査対象学年の生徒に対して、前年度までに、生徒一人一人に配備されたPC・タブレットなどのICT機器を、授業でどの程度活用しましたか

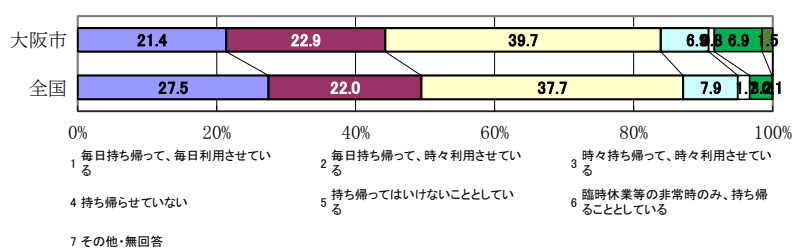
学校 「ほぼ毎日(1日に複数の授業で活用)」を選択



66

生徒一人一人に配備されたPC・タブレットなどの端末を、どの程度家庭で利用できるようにしていますか

学校 「毎日持ち帰って、毎日利用させている」を選択



80

調査対象学年の生徒に対して、前年度までに、家庭学習の取組として、学校では、生徒に家庭での学習方法等を具体例を挙げながら教えましたか

学校 「どちらかといえば、行った」を選択

